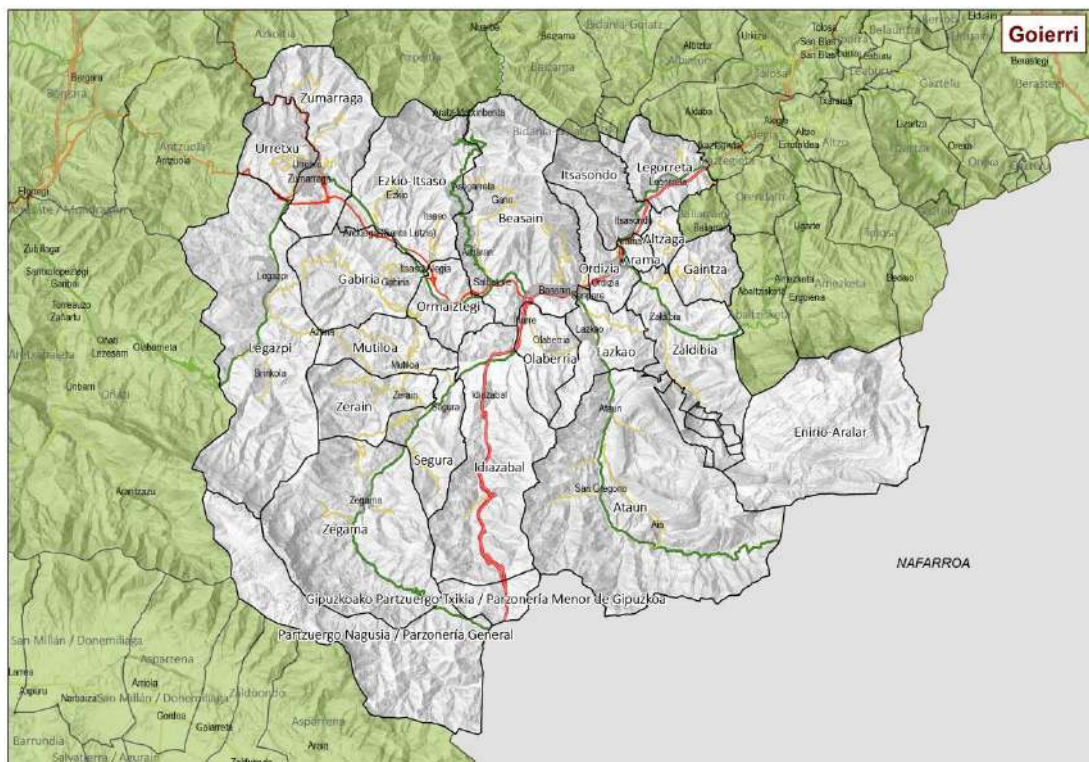




GOIERRI

ESKUALDEKO LANDA GARAPEN PROGRAMA 2015-2020



Goimen LGE | Hazi | Eusko Jaurlaritza

AURKIBIDEA

1. SARRERA

- 1.1. *Zer da LGP*
- 1.2. *Zertarako prestatu dugu LGP*
- 1.3. *Zergatik eguneratzen da orain*
- 1.4. *LGPren esparrua: landa-eremuak*

2. TESTUINGURUA

- 2.1. *Aurreko LGPren ebaluazioa: ondorioak*
- 2.2. *EAEko Landa-Garapenaren ildoak*

3. METODOLOGIA

- 3.1. *LGPK prestatzeko metodologia*
 - 3.1.1 *Prozesua antolatu eta abian jartzea*
 - 3.1.2 *Egoeraren diagnostikoa*
 - 3.1.3 *Estrategia zehaztea. Eskualdeko esparru estrategikoa*
 - 3.1.4 *Lankidetzak-ekimenak*
 - 3.1.5 *Prozesuaren mapa*
- 3.2. *Garatzeko metodologia*

4. ABIAPUNTUKO DIAGNOSTIKOA

- 4.1. *AMIA eguneratua*
- 4.2. *Balio diferentziala*
- 4.3. *Garapenerako bideak*

5. ESPARRU ESTRATEGIKOA

- 5.1. *Mapa estrategikoa*
- 5.2. *Arlokako fitxak*

6. ERANSKINAK

- 6.1. *Landatasun mailak*
- 6.2. *Urteko Kudeaketa Planaren ereduak*
- 6.3. *Dokumentua egiten parte hartu duen eragile-sarea*
- 6.4. *Eskualdeko plan eta programak*
- 6.5. *Eskualde gaineko plan eta programak*
- 6.6. *Adierazleen definizioak*

1. SARRERA

Landa Garapenerako Programa (LGP) berria eguneratu eta zehazteko **Goierri**n burutu den hausnarketa eta prestaketa prozesuaren azken emaitzak biltzen ditu agiri honek. **Goimen Landa Garapenerako Elkarteak (LGE)** zuzendu du prozesua, **Haziren** eta **Eusko Jaurlaritzaren** babesarekin eta laguntzarekin.

1.1. Zer da LGP

Plangintza estrategikorako eta kudeaketa iraunkorrerako tresna bat da, **Euskadiko landa-ingurunearen garapenerako 10/1998 Legean** (lurraldeko funtzio aniztasuna eta oreka zaintzeko sortua) jatorria duena. Bertan jasotzen denez "... Bereziki Euskal Herriko Landa ingurunea garatzera orientatzen diren politikek landa ingurunearen garapenerako programen forma hartuko dute

Eskualdeko landa-ingurunearen antolamendua eta kudeaketa iraunkorra egiteko tresna da LGP agiria. Asmo hori burutzeko, ezinbestekoa da tartean diren eragile guztien inplikazioa eta konpromisoa, egun dauden baliabideak egoki erabiltzea, eta eskualdearen garapen integralik onena bermatzera bideratutako estrategia eta ekimen zehatzak lantzea.

1.2. Zertarako prestatu dugu LGP

Eskualde bakoitzeko landa-inguruneen garapenean lagundu nahi duten erakunde, administrazio eta pertsona guztiek (era guztietako baliabideekin: ekonomikoak, giza baliabideak, instalazioak...):

- Argi izan dezaten zein diren landa-inguruneetako beharrei eta kezkei erantzuteko eskualde bakoitzean identifikatutako apustu nagusiak.
- Dinamizaziorako tresna komun bat izan dezaten, programan jasotako jarduerak abian jartzea bizkortzeko eta bermatzeko.
- Lanerako oinarrizko dokumentua izan dezaten, landa-garapenaren alde lan egiten duten erakunde eta administrazio orotan.

Honako hau lortu nahi dugu LGPren bidez:

- Pertsonen eta erakundeen inplikazioa eta konpromisoa euren eskualdearen garapenarekin.
- Eskualdean eta eskualdez gaindi, balioa sortzeko prozesuak arintzea.
- Kooperazio-ekimenak sortu, bultzatu eta garatzeko ohitura sortzea.
- Landa-garapen aktiboa eta dinamikoa ekarriko duten eremuak eskaintzea.
- Eskualdeen landa-garapenerako estrategiak egituratzea, landa-garapenerako elkarten (LGE) bidez.
- Landa-eremuan aritzen diren administrazioen arteko koordinazioa hobetzea, batzuen eta besteen politikak zehaztu eta burutzerakoan.
- Landa Garapenerako Euskal Sarea berreskuratu eta indartzea, EAE osoan landa-garapenerako estrategiak garatu eta sortzeko.

1.3. Zergatik eguneratzen da orain

Landa-garapenerako programak eguneratzeko beharra dago, arrazoi hauek direla-eta:

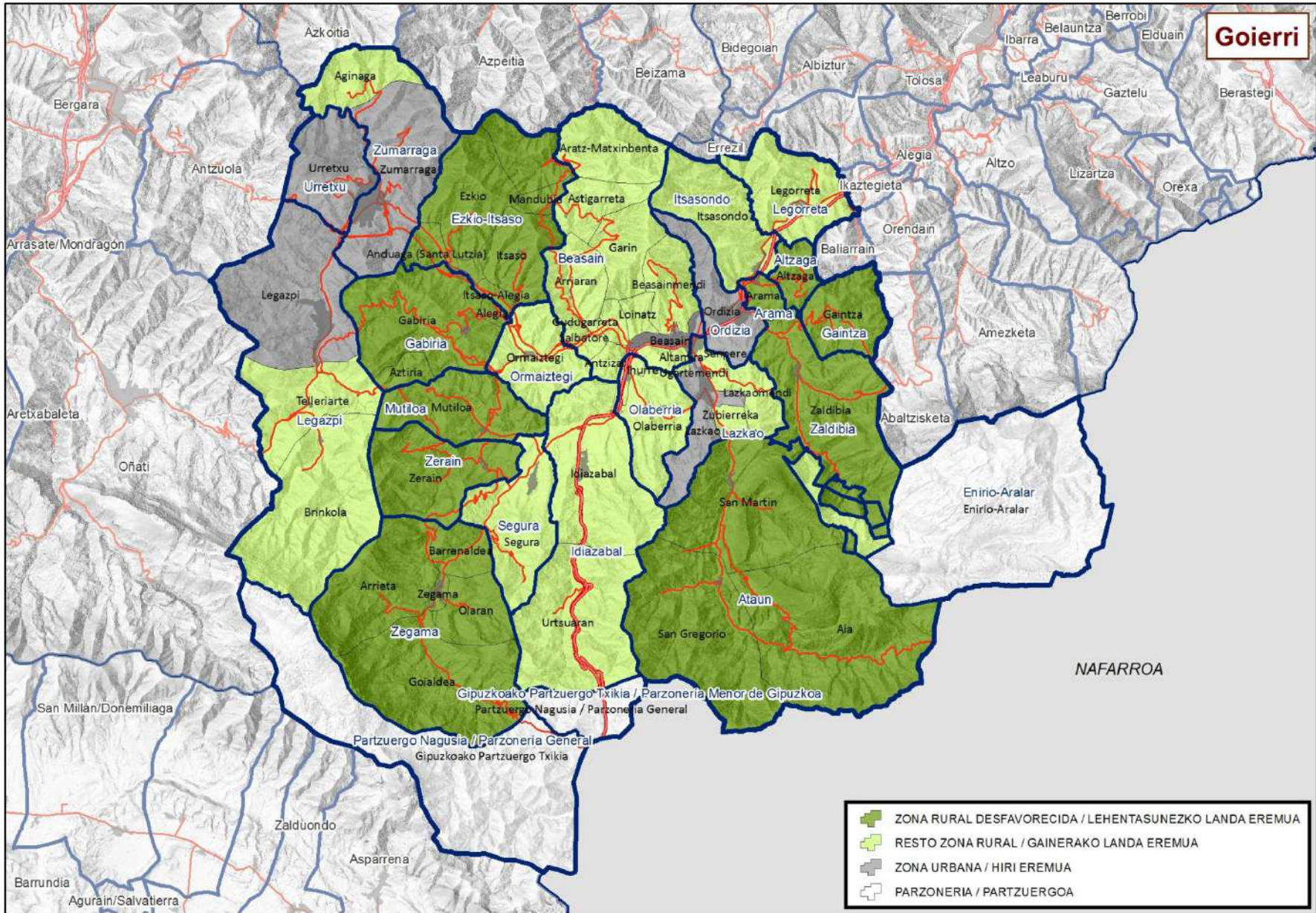
- a) **Aurreko LGPk 2007an prestatu ziren**, eta ordutik hona aldaketa handiak izan dira landa-eremuetako biztanleriari eta sozioekonomiari lotutako dinamiketan. Hala, arazo eta gabeziak batzuk gaintuta daude gaur egun; beste batzuk konpondu ahal izateko apustu serioa eta egituratua behar da oraindik ere, eta inguruneari lotutako garapen-aukera eta mehatxu berriak ere sortu dira. Horren adibidea da, esaterako, gaur egun bizi dugun krisia, zeharo baldintzatu baitu garapen sozioekonomiko orokorra eta, bereziki, landa-eremuarena. Horregatik guztiatik, premiazkoa da gaur egungo egoerari buruzko hausnarketa egitea, gero landa-garapenerako gidalerroak zehazten jarraitzeko.
- b) Prozesu hori bat dator denboran landa-garapenari lotutako dekretu berriak dakartzan **Europako Finantza Esparruko 2015-2020 aldirako Landa Garapen Iraunkorrerako Programarekin**. Apropos bilatu dugun aldiberekotasun horren bidez, koherentzia handiagoa eman nahi diegu landa-garapenerako plangintza eta tresnei.
- c) Izan ere, **LGPk aldi berean eguneratu dira EAEko 18 landa-eskualdeetan**. Horri esker, burutu beharreko prozesuak era koordinatuagoan, integratuagoan eta koherenteagoan kudeatu ahal izango dira, eta lankidetzak-estrategiak identifikatu eta txertatzeko aukera egongo da. Gai erkideei batera helduz, eraginkortasun handiagoa lortuko dugu; irismen, kalitate eta efizientzia handiagoko irtenbideak ahalbidetuko ditugu; eta inplikaturako sailen arteko ardura-kidetasuna bultzatuko dugu. Izan ere, horrela jokatuz, sail bakoitzak gure landa-eremuetarako dituen programak eta politikak egungo errealitatera eta etorkizuneko ikuspegira egokitu ahal izango dira.
- d) Eguneratze-prozesu honen emaitzak, LGP 2015-2020 berriari jasotako ildo estrategikoekin batera, Eusko Jaurlaritzako Ekonomiaren Garapen eta Lehiakortasun Sailaren erreferentziak izango dira, landa-inguruneetako laguntza-politikak zuzentzeko garaian.

1.4. LGPren esparrua: landa-eremuak

Landa-izaera handiena duten eremuak bereiztearren, eta 2015-2020 aldirako Euskadiko Landa Garapenerako Programan (FEADER) zehaztutako irizpideak oinarri hartuta, EAEn hiru eremu bereizi dira: zailtasun bereziko zonaldea, landa-eremua eta hiri-eremua.

Ondoko mapan ikusten dira zona horiek bereiztuta.

Eskualdeko LGP honen jardura-esparrua landa-eremuak dira nagusiki. Halere, kontuan hartu behar da hiru eremuen artean sinergiak eta loturak daudela.



2. TESTUINGURUA

2.1. Aurreko LGPren ebaluazioa: ondorioak

Goierriko eskualdea kontraste sakon batengatik nabarmentze da, alde batetik, udalerrri industria-izaera indartsua dituenak¹ (Nazioarteko errekonozitutako enpresak bertan kokatzen dira, horien artean CAF, Irizar Ampo, Orkli, Acelor Mittal, Indar, ...), populazio handiarekin, Beasain, Ordizia, Zumarraga, Legazpi, Urretxu eta Lazkao adibidez; eta bestetik, udalerrriak non landa nortasuna nagusitzen den, biztanleriaren zifra txikiekin eta lehen sektoreak joera ekonomiko argi batekin, basogintza eta abeltzaintza dedikazioa nabarmenduz. Bigarren talde honetan Alzaga, Gaintza, Arama, Mutiloa eta Zerain udalerrriak kokatzen dira.

Biztanleriaren eboluzioa positiboa izan da, gehien bat landa eremuetan (%+8), hazkunde hau Gipuzkoakoa baina handiagoa izan da eta E:A:E-koaren neurrikoa. Honekin batera biztanle-dentsitatearen igoera ere eman da; E.A.E.-ko batz besteko datua baina altuagoa baina Gipuzkoakoa baina baxuagoa. Biztanleria bertan finkatzeko asmoarekin sortutako promozio publikoak eta etxebizitza berrien eraikuntzaren gorakada azpimarratzekoak dira.

Eskualdeko landa eremuko gizontze-tasa Gipuzkoakoa eta E.A.E.-koa baino desorekatuagoa da, nahiz bilakaera positiboa izan eta desberdintasunak murrizten joan diren.

Goierriko hiri eremuetan gertatzen ez den bezala, landa eremuetan biztanlearen adin bitartearrekin, gaztetasun prozesua ematen ari dela aipatu behar da. Hala eta guztiz ere, oraindik batz besteko hau, Gipuzkoa eta E.A.E.-ko biztanleria baino zaharragoa da Goierriko landa eremuan.

Zaharturik zeuden ekipamenduen hobekuntzarekin eta zerbitzu berrien hedapenarekin sortutako bizi kalitatearen aurrerapena da nabarmendu behar den beste alderdi bat. Hau lortzeko ezinbestekoak izan dira landa garapenetik emandako diru laguntzak, hauek familia-bizitza proiektua gutxiengo berme batzuekin garatzeko aukera suposatuta dute herri hauetan.

Landa gunetan Etxebizitza berrien eraikuntzarekin batera, urbanizazio hobekuntza nabarmenak izan dira, topaguneak sortzen, haurrentzako parkeak eta plazak berritzen, irisgarritasuna hobetzen, lehen existitzen ez ziren kaleak eta espaloiak egin eta zabaltzen ... Guzti honekin batera, ekipamenduen horniduran ere egin diren inbertsioak kontuan izatekoak dira. Udal batzuek udaleko bulegoak, kultur etxeak, bilera-gelak, ludotekak, anbulatorio zerbitzuak, e.a. egokitzeko, erabil anitzeko eraikinak egin dituzte, eta bakoitzak haien beharra asetzeko ahaleginak egin ditu.

Honek, landa izaerako udalei, sortu diren zerbitzuak mantentzearen erronka ekarri die. Eta egun, bizitzen den krisi egoerak, hainbat tokietan zerbitzu batzuen itxiera edo kalitatea murrizteko arriskua dakar, azken urteetan egindako ahaleginetan atzera pauso bat ematea suposatuko lukeelarik. Hau dela eta, etorkizunean, gai hauetan lanean jarraitu beharko da, landa eremuetan ekipamenduen hornikuntzarekin jarraitzeko ahaleginak mantenduz.

¹Landa-eremuetako eta hiri-eremuetako datuak zehaztu eta bereizteko, datu demografikoei dagokienez, G1 eta G8 bitarteko landa-izaera duten entitateei buruzko datuen batukaria hartu da aintzat; eta gainerako datuei dagokienez, berriz, G1 eta G8 bitarteko landa-izaera duten udalerrri guztietako datuen batukaria (2007-2014 aldiko landa-izaeraren graduen sailkapena kontuan hartuta).

Goierriko eskualdean 22 herritik, landa herriei dagokienez, 1.500 biztanlez azpitikoak, 15 dira, horietatik 9, 1.000 biztanlez azpikoak. Populazio murrizak, eta krisiaren ondoriozko aurrekontuen murrizpenak, zerbitzuen hornikuntza baldintzatu dute, eta horrekin batera bizilagunen premiak asetzeko aukera. Horretaz jakitun, Landa Garapen Programekin gai hauetan sakondu da, azken epealdi honetan, helburuak lortzera aldaketa kualitatiboa egon delarik.

Eskualde honetako biztanleko Barne Produktu Gordina (ekoizkina), alegia BPG-ren batez besteko datua EAE-koarena eta Gipuzkoarena baina altuagoa izanik ere bilakaera ezkorra izan du, %14a murriztu da aberastasuna sortzeko kapazitatea. Lehen aipu izan den bezala, hemen agerian geratzen da eskualde honek duen kontrastea. Landatar izaera markatuagoa duten herriak BPG txikiagoa adierazten dute. Maldatsuenak diren udalerriek eta komunikazio bidetik (N-1 errepidea eta Madrid-Irun trenbide) urrun geratzen direnek, biztanleko BPG baxuenak dituzte, alegia landa izaera markatuena dutenek. Aldiz, kontrako egoeran agertzen dira hiri udalerriak. Azken hauek, eta gehien bat industrializatuak direnek, langabezia-tasa altuenak jasaten dituzte, ostera landa eremuetako herriek langabezia-tasa baxuagoak dituzte.

Lehenengo sektoreak duen garrantzi ekonomikoa oso murrizta da. Nahiz eta eskualdearen azaleraren %23a Nekazaritzako Azalera Erabilgarria izan, eta landa biztanleria %20 izan, sektore honek soilik enplegu guztiaren %1a suposatzen du. Hala ere, egungo krisiak jende gehiago nekazaritza lan aukera bezala planteatzera bultzatu du. Lur gabezia eta funts baten faltan, barzkgintza aukera izan da gehien jorratu den arloa. Aipatzekoa da dena den, nekazal jardueratik eratortzen diren beste hainbat enplegu eta onura sozioekonomiko, zeinak, egun oraindik, ez diren legokiokeen onura modura bueltatzen sektorera.

Goierrri eskualdeko landa garapen gogoetan, nekazal jardueraren sendotzea eta honen garapena, ardatz nagusitako bat izan da, aurrerapenik ikusi ez bada ere. Egun oraindik ere ardatz nagusi izaten jarraitzen du Goimenen iritzian. Atzetik, nekazaritzaren altzoan, lehen sektoreak, baserriarrak, identitate karga eta balioan hamaika gai jartzea ahalmentzen baitio landa eremuari.

Azken hamarkadetan, abereak dituzten baserriak murriztu egin dira, eta egun soldata maila mantentze beharrari atxikia, jarraitzen duten ustia lekuetan, ganadu kopurua areagotzera jo da, eskualdean abelburu kopurua mantentzen delarik. Horrez gain, osasun-araudia, elikagaien segurtasuna, animalien ongizatea, e.a.-eko elementuek instalakuntzen modernizazio bat behartu dute, mekanizazio beharrak asetzeko eta ukuilu berriak eraikitzeko inbertsioa areagotu eta berriak egitera eraman dute, mozkina murriztu eta zenbait kasutan beste garapen aukera hipotekatuaz.

Nekazal sektoreari zerbitzuak ematen oinarritu da nekazaritzarako ardatza, eta zerbitzua eskaintzen duten elkarteak zein estrukturak indartzea izan da honen lan ildo. Beste ekintzen artean, batzuk aipatzeagatik, nekazal kooperatiba txikien berrikuntzaren laguntza (Goierriko Nekazal Kooperatiba eta Idiazabalgo Nekazal Kooperatiba), nekazal makinariaren elkarteei laguntza (Nekalde, Lanberri, Nekazaldi, Zerralan, Segura-Idiazabal, Amutxanda), Nekazal errekurtsoen kudeaketaren hobekuntza (belardien kudeaketa eta konpostajea sustatu) eta bertako produktuaren promozioa eta balorean jartzeko ekimenak, izan daitezke aipatzekoak.

Aipamen berezi bat merezi dituzte hurrengo proiektuak:

GOIZANE eraikina: Espazio berean landa garapeneko ikuspuntutik lan-ildo ezberdinak jorratzeko aukera ematen duen lehenengo proiektua da: eraldaketa prozesuen bitartez nekazaritzako produktuari balio erantsia gehitzeko ekimenak aurrera emateko lekuak, bertako produktuak dastatzeko, saltzeko eta zabaltzeko lekua, dinamika sektorialak aurrera eramateko ekitaldi-areto eta bilerako egiteko gelen eskuragarritasuna, lan-eremu desberdinetako enpresei zeharkako era batean lekua ematen dieten bulegoko guneek, ekintzaile berrien ezarpena errazteko modulua eta lehenengo sektoretik eskualdeko gainontzeko sektore ekonomikoekin espazioak, ezagutzak eta kezkek konpartitzeko estrategia bat.

MENDIKO GAZTA: Mendiko gazta egiteko moduak, eta honi atxikitako artaldean kudeaketak badu hainbat balio eta ondorio onuragarri, baina azken bilakaerekin galtzeko arriskua du. Hori ekiditea da proiektu honen helburuetako bat, aldi berean, artzaintza aktibitate hori gaurkora egokitu eta bultzatuz, Aralar mendiak dituen balio eta baloreen kontserbazioarekin ere lotu nahi da, artzaintza kudeaketa mota hau bitarteko, hein handi batean posible egiten duen bidea denez.

Landa eremuak, bertako jardueratan egin bide duen dibertsifikaziorako apustua garbia da, honek bertako biztanleentzako zerbitzu berrien sorkuntza edo mantentze-lanak ahalbidetzen ditu. Hala ere, apustu hori nekazaritza, natura, kultura eta ondare baliabideak balorean jartzean oinarrituta egon behar dira. Hau da, jasagarritasun hirukoitzean, eta bereziki jarduerak garatuko diren ingurumenarekin bat etortzen direnak. Industri jarduerak hartu du dagoeneko bere lekua eta Goierriko landa izaera bereizten duten elementuak babestu behar dira.

Eskualdeak eskaintzen duen ahalmen turistikoa, ondo zaindutako natur guneen presentziarekin (Aizkorri-Aratz eta Aralar Parke Naturalak, partzuergoak ...), bisitariarentzako landa eremu erakargarri batekin eta Idiazabal gaztaren bezalako nazioarteko proiektzioa duen bertako produktuaren erakarpenarekin, hurrengo urteetako sektorearen garapenaren oinarriak ezartzen ditu.

Egun, gizarteak helburu politiko edo errentagarritasun ekonomiko bitartez ebaluatzen ditu ekintzak, hori dela eta, epe laburrean inbertitutakoa itzultzen ez bada, hainbat proiektu eta ekimenen gauzatzea zalantzan jartzen dira, zeharkako onurak ere baliogabetzera jotzen direlarik.. gainera, Goierrin landa biztanleria soilik %20 izanda eta nekazaritzak ekonomiari egiten dion ekarpena %1 baino gutxiago denez, zalantzarik gabe, natura eta landa eremuak biltzen dituen beste bertuteak ezagutzea ematea ezinbestekoa da. Honek giltzarrizko lanketa eskatu eta eskatzen du. Ildo honetatik, landa eremuak betetzen dituen funtzioen zehaztapena eta errekonozimenduaren ardatzean landutako ekintzen artean aipatzekoak dira hurrengoak:

- ✓ Baserria Natur Eskola Bizia: baserrietara bisita gidatuak, ikastetxeei zuzendutako 7 ekintza eskaini dira, gelaka landu dira (20 ikasle) eta ia 200 talde kurtso bakoitzean;
- ✓ Goizane, industria, interes-taldeak eta turistentzako zentro hartzailearen gisa jarduten du;
- ✓ *In agro salute* programaren bitartez finantzatuta, abeltzaintzako sektoreak Aralar Parke Naturalaren zaintzan duen lotura erakusten duen bideorama egin da;
- ✓ Merkatu bereziak, zalantzarik gabe, sustapen-jarduera nagusia eta, bukatzeko, baserrien errekonozimendua, baserriek ingurunean egiten dituzten mantentze-lanak errekonozimendurako 3 urtetan konkurtso bat antolatu da. Horretarako, epai-mahai batek

animalien ongizatea, paisaiaren mantentze-lana, larre eta eraikinen kontserbazio maila, ... puntuatzen zituen.

Aipatu, beti ere, ekintza horiek ez dituztela inbertsioak ordezkatzeko, eskualdeko eragile guztien esfortzu eta lan bateratua egin behar diren adierazpen direnez.

2.2. **EAEko landa-garapenaren ildoak**

Eskualdeetako 2015-2020 aldirako LGPk prestatzeko prozesua ahaleginak biltzearen premiatik abiarazi da hasiera-hasieratik. Horrela jokatzeko, EAE osoan lehentasunezkoak eta interes erkidekoak diren esparruak identifikatzen dira eta, ondoren, esparru orokor horiek eskualde bakoitzera egokitzeko aukera dago, bakoitzaren berezitasunak eta aukerak nabarmenduta.

Ildo horretan, Eusko Jaurlaritzako Nekazaritza, Arrantza eta Ingurumen Politikako Sailburuordetzak honako gidalerro estrategiko hauek zehaztu ditu EAEn landa-garapena bideratzeko esparru orokor gisa:

- Sustapen ekonomikoa
- Gizarte-dinamikak
- Biztanleentzako zerbitzuak
- Berrikuntzako eta lankidetzako dinamikak sortzea

Gidalerro horiek Sailburuordetzaren helburu estrategikoen arabera prestatu dira, eskualdeetako LGPk Sailburuordetzak bultzatutako beste plan eta programa batzuekin bateratzeko eta lerratzeko asmoz.

Helburu horien artean, esparru estrategiko honen oinarrian daudenak azpimarratu nahi ditugu. Hau da:

1. Ekoizpen-sektorearen lehiakortasuna eta nekazaritzako elikagaien katean duen eginkizuna indartzea, balio erantsia areagotzeko helburuz. Eta horretarako:
 - a. Enpresen arteko lankidetzak indartuko da landa-eremuko sare eta elkarten bidez.
 - b. Tokiko produktuei eta Euskadi markari lotutako nekazaritzako elikagaien industria babestuko da, jatorri-izendapenaren bidez, kalitatearen berme izan dadin.
 - d. Merkataritza-kanal laburrak eta hurbileko ekimenak sustatuko dira.
2. Enpresa-jarduera berriak bultzatzea, enplegua sortzeko, biztanleria tokian bertan finkatzeko, eta nekazaritza- eta arrantza-eremuak suspertzeko, tradizioan eta egiten jakitean oinarrituta.
3. Landa-eremuaren lehiakortasunean eragiten duten egiturazko defizitak zuzentzea eta herritarrentzako zerbitzuak hobetzea. Eta, horretarako:
 - a. Belaunaldi-ordezkapena bultzatuko da.
 - b. Landa-eremuko eta itsasertzeko azpiegiturak hobetuko dira.
 - d. Sektorereko eta landa-eremuko gobernantza hobetuko da.
4. Garatu beharreko politiketan genero-ikuspegia txertatzea.

Helburu eta gidalerro estrategiko horien bidez, eskualde bakoitzeko inputak hobeto aprobetxatu nahi da, landa-garapenerako programak ahalik eta eraginkorrenak izateko.

3. METODOLOGIA

3.1. LGPk prestatzeko metodologia

LGPk prestatzeko prozesua era koordinatuan burutu dugu 18 eskualdeetan, eta lan bateratua erabili dugu metodologiatzat. Horretarako, kontuan hartu ditugu aurreko LGPk diseinatzeko esperientzia eta egindako lan-saioetan bildutako ekarpenak, betiere gaur egungo beharrianetara egokitutako metodologia eskuratze aldera.

Eskualdeetako LGPk prestatzeko hiru fase bereizi ditugu:

- Prozesua antolatu eta abian jartzea.
- Egoeraren diagnostikoa.
- Estrategia zehaztea.

3.1.1 – Prozesua antolatu eta abian jartzea

Hasierako fase honetan, prozesua garatu ahal izateko oinarriak finkatzen dira.

- Abiapuntua. Oinarrizko informazio bilketa.

Landa Garapenerako Programa berriak prestatzean, dagoeneko hainbat elementu aintzat hartu dira:

- **Aurreko Landa Garapenerako Programen (2007-2013) ebaluazioa.** Ebaluazio horiek aurreko aldiko estrategien garapen-mailaren berri ematen digute; horrela, argi ikus dezakegu arrakasten eta porroten zergatia, baita aurreko urteen aldean egoera desberdina azaleratzen duten adierazle sozioekonomiko globalen bilakaera ere.
 - **EAErako esparru estrategikoa.** Oro har kontuan hartu beharreko gidalerro estrategikoak adierazten dizkigu. Gidalerro horiek Eusko Jaurlaritzak maila orokorrean zehaztutako lehentasunetara lerratzen dira. Horietako asko dagoeneko agertzen dira Jaurlaritzak bultzatutako plan, programa eta ekimenetan.
 - **Eskualdean dauden beste plan eta programa batzuk,** LGP berriek zehazten dituzten helburuak lortzeko sinergia handiagoak sustatzeko asmoz.
- Partaidetza-eredua. Eragile-sarea.

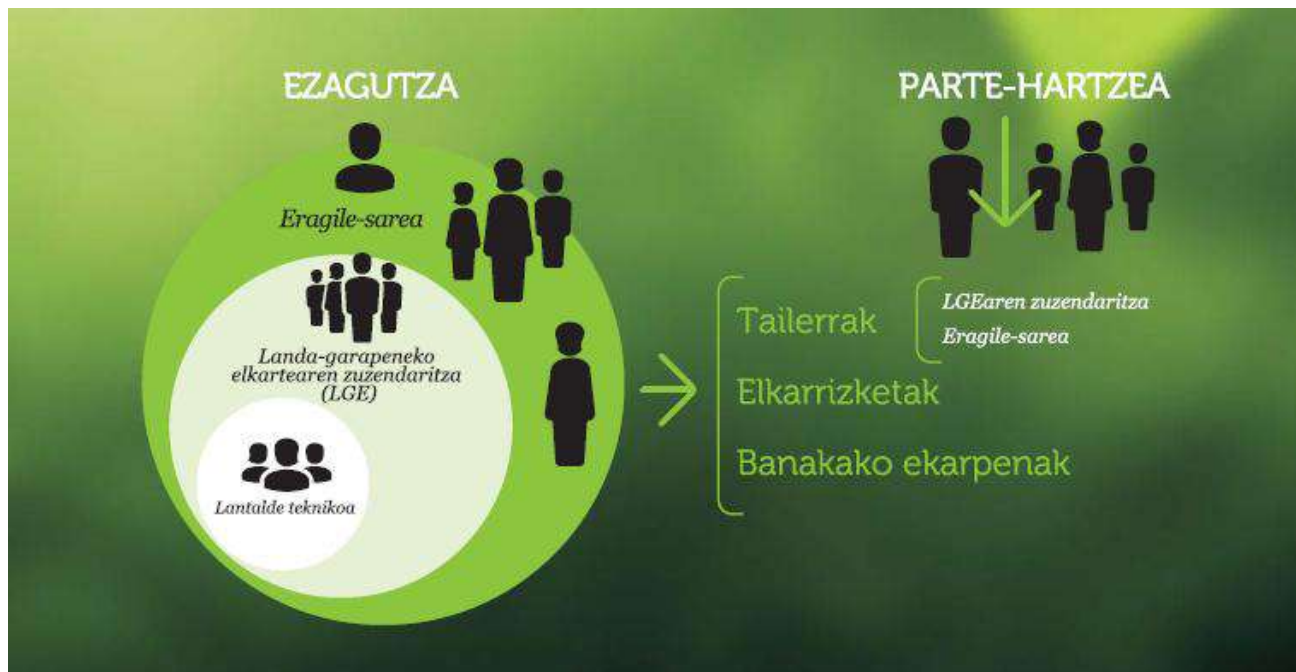
LGPk prestatu eta ondoren abiarazteko, ezinbestekoa da eskualdeko eragileen parte-hartzea eta inplikazioa. Eskualde bakoitzean izandako partaidetza hainbat faktoreren menpe egon da, hala nola abiapuntuko egoera (eskualdeko eragileek duten partaidetza-kultura), beste partaidetza-prozesu batzuetan berrikitan izan duten esperientzia (duela gutxi partaidetza zabalaz zehaztu diren programak), eskualdeko landa garapen ardatz nagusiekin lotura izan duten proiektuekiko partaidetza, eta abar.

Eskualdeko benetako premiak identifikatzera bideratutako partaidetza-prozesua bermatzeko eta ondoren programa garatzeko sinergiak sortuko direla ziurtatzeko, eragile-sarea zehaztu eta honako gaitasun bat edo batzuk dituzten pertsonak identifikatu dira:

- Eskualdeko landa-eremua ezagutzen dutenak.
- Prozesuan ideia berriak eta balio erantsia ekartzeko gaitasuna dutenak. Etorkizuneko ikuspegi eraikitzaile eta proaktiboa dutenak.

- Eskualdean landa-eremu bizia izatea baldintza dezaketen esparruetan, gaietan eta proiektuan eragiteko gaitasuna dutenak.
- Prozesu osoan, diseinutik hasi eta LGP txertatu arte, laguntzeko eta inplikatzeko gaitasuna eta aukera dutenak.

Partaidetza-prozesu horretan eskualdeko eragile interesgarri guztiak bildu nahi izan ditugu. Ildo horretan, hiru partaidetza-maila bereizi ditugu, ondorengo irudian ikusiko dugun bezala.



- **Talde teknikoa:** LGP prestatu eta txertatzeko prozesua koordinatzearen ardura du. HAZIko, eskualdeko LGEko teknikariek osatu eta Eusko Jaurlaritzako Landaren eta Itsasertzaren Garapen Zuzendaritzako teknikariek osatzen dute.
- **LGEaren Zuzendaritza Batzordea:** hasierako proposamen estrategikoa, programaren nondik norakoa eta Goimen Elkartearen egitekoen txertaketa bideratzen egon da. Eragile taldea eta lanketa prozesua zehazten jardun da. Geroztik, eragileen lantaldean parte hartu dute zuzenean, bertan jasotakoak kontrastatu eta aberastuaz. Giltzarritzako izan da haren eginkizuna, eskualdean duen ordezkaritza eta erreferentzialtasuna, zonaldeko errealitatea ondo ezagutzen duela kontuan hartuta.
- **Eskualdeko eragileen sarea:** hasierako proposamen estrategikoak kontrastatu eta aberasten jardun da laneko esparru estrategiko bakoitza zehazten lagunduz. Gaur egun dauden proiektuak identifikatuz eta helburuak lortzen lagunduko duten ekimen berriak proposatuz. Eskualdeko landa-eremuari lotutako pertsonak eta erakundeak osatu dute sare hori, eta haien gaitasuna eta jarrerak lagunkoia, Eskualdeko Landa Garapen Programa aberasten lagundu dute.

Orain artekoaz gain hainbat bide erabili dira agiria prestatu eta informazioa osatzeko:

- ❖ Aurkezpen informatiboak eta **tailer dinamikoak** egin ditugu LGEaren Zuzendaritza Batzordearekin eta eskualdeko beste eragile batzuekin. Dinamizazioa, eskualdea ezagutu eta esperientzia zabala adierazi duen enpresa profesional baten eskutik eraman da.

❖ Eskualdeko eragileren baten iritzia biltzeko eta landa-garapenari lotutako planei eta ekimenei buruzko informazio zabalagoa jasotzeko beharrezkoa ikusi denean hainbat **elkarrizketak** eta zirriborroen kontrastatzea ere burutu dira.

❖ Norbanakoen ekarpenak bildu dira, fitxa batzuk eta bileretako aktak ere elkar banatu direlarik. Hauek programa prestatzean kontuan hartu dira.

bildu ditugu (posta elektronikoz, posta arruntez, webgunearen bidez...), eta programa prestatzean kontuan hartu.

Goierriko kasuan hiru tailer burutu dira: LGEtik eskualdeko eragileei gonbidapena luzatu zioten oso erantzun onarekin. Guztira 45 lagun bildu ziren eskualdeko landa eremuaren planifikazioari buruz hitz egiteko. Tailer guztiak Goizanen egin ziren ekaina eta uztailako hilabeteetan. Ondoren bildutako informazioa bidali zaie eta ekarpenak jaso ditugu. Tailerretan parte hartu ezin zuten eragileekin hainbat elkarrizketa egin dira.

- Prozesuaren berri ematea

Lehen komunikazio maila, barnekoa izan da, dinamizatzaile eta talde teknikoaren artekoa. Bertan, dokumentua eratzeko joan izan da zirriborro desberdinak, talde txikian garatuz, bileran jasotakoak, eragiten dioten beste programak kontutan izan, eta aktetan bileretako emaitzekin barneratuaz. Hauek beste eskala zabalago batean, partaide izan direnei igorri zaie, oinarri dokumentu modura, geroztik sortutako ekarpen edo moldaketak egin ditzaten, epe muga laburrean erantzutekotan, iraila eta urria bitartean. Dokumentua jantzi, eta ekarpenen kokatzea zentzuzko dela ikusi ondoren, Gobernu Batzordera eraman zen txostena, eta honen oniritziarekin bat, Goimen Elkarteko Batzar Orokorrera. Osagarri, dokumentuak biltzen dituen emaitzak ikusita, aparteko Batzarrean, LGP dokumentua eskualdean diharduten nekazal eragileekin eman zen ezagutzera eta antolaketa baten premiaz jabearazi zen. Azkenik, eskualdean antolatuak dauden eragile nagusiei igorri zaie dokumentua, beren egitasmoak bertan aurrekusi dezaten gonbidatuaz, sinergia eta ardura banaketa zentzuzkoago bat egitera begira. Eskualde mailan prozesua martxan jarri zela irekian komunikatu zen eta orain, datozen urteetarako hasierako abiatze txostena burutu dela.

3.1.2 – Egoeraren diagnostikoa

LGPn jasotako egoeraren diagnostikoak honako elementu hauek bildu ditu:

- **AMIA azterketa:** eskualdeko barne eta kanpo konpetentzien analisirako elementuen identifikazioa izatea lortu da, ahulezien, mehatxuen, indarren eta aukeren azterketarekin. Horretarako, lehenengo eta behin aurreko aldiko AMIA (2007koa 2011an eguneratua) berrikusi dugu, eta orduan bildutako faktore bakoitzak indarrean jarraitzen duen, zer lehentasun duen... aztertu dugu. Horri esker, gaurko errealitateari hobeto egokitzen zaion matrizea daukagu.
- **Balio diferentziala:** eskualdea bereizten duten funtsezko faktore positiboak dira. Eskualdearen balio diferentzial berezia zehazteko eta, **Goierri** EAEko gainerako eskualdeetatik bereizten duten elementuak identifikatzeko, honako galdera honi erantzun diogu:
 - o Zerk bereizten gaitu zentzu positiboan gainerako eskualdeetatik? Zertan dira desberdinak gure landa-eremuak?
- **Garapenerako bideak:** eskualdeko landa-eremuen garapena zailtzen edo giltzarrizko diren faktore, elementu edo prozesuak detektatzea asmo du. Eskualdearen garapenerako "oztopo", Goierri EAEko beste eskualdeetatik berezko zaizkion erresistentziak identifikatzeko, eragile zein gobernu batzordea talde bakarrean lanean egon da. Orain artean, garapen arloan gehien baloratu diren lorpen horiek aztertu dituzte,

etorkizunera ere mantentzea diren hausnartuz. Honekin, lorpen horien ondorioz, gizarte bilakaeratik, testuinguru aldaketa berri baten aurrean, zein erronka dauden definitzera jo da. Horretarako fitxa lanketa bat planteatu da, bai talde dinamikan, bai etorri ezin izan duten eragile interesatuen artean.

- Zein izan dira azken urteetako Goierri eskualdeko LGP lorpenak? Zein dira Goierri eskualdeko etorkizunerako erronkak?

3.1.3 – Estrategia zehaztea → Eskualdeko esparru estrategikoa

Esparru honetan epe ertainera orain artean LGP-ak daraman norabide eta gogoeta berriztatzen ditu, alegia (2015-2020) estrategia jasotzen du. Honekin zer bide jorratu eta nola egingo den aurreikusten da.

Horretarako, honako elementu hauek zehaztu dira:

- **Etorkizuneko ikuspegia:** eskualdeko landa-eremuaren etorkizuna irudikatzean datza, denbora ostertza horretan komunitateak bilatu eta edo aurkitu beharko lukeen hura jomuga izango duen hura jaso nahi du. Eta hori arloka islatzen saiatu da.

Hori zehazteko, 2007-2013 aldirako LGPn jasotako ikuspegia hartu da, 2020 helmugari begira beti ere. Epe ertain horretan aurreko aldi bano etorkizun laburragorantz begiratzen da, hartara, zehaztasun, espezifikotasun eta errealismo handiagoa proiektatu asmoz. Bide batez eskualdeko landa-eremuaren garapenean inplikaturako eragileen lanaren emankortasun eta efizientzia areagotzen da.

- **Arlo estrategikoak:** lan-arlo handi horietara bideratuko ditugu programazio-aldiko ahaleginak, etorkizuneko ikuspegiarantz ahalik eta gehien hurbiltzeko helburuz.

Arlo horiek zehazteko, ikuspegiarantz jasotako elementuetatik abiatu gara eta honako galdera honi erantzun diegu: Zer lan-arlo planteatu behar ditut ikuspegiarantz jotzeko eta zehaztutako helburuak lortzen laguntzeko?

Arlo estrategiko bakoitzean lantaldea, jarduera-ildoak eta helburuak zehaztu ditugu.

- **Helburuak:** finkaturako aldi eskualdeko landa-eremua hobetzeko asmoaren adierazpide zehatz eta kuantifikatua dira. Helburuek argiak, laburrak eta neurgarriak (adierazleei lotuak) izan behar dute, eta batez ere egingarriak izan behar dute.

Bi helburu mota bereizi ditugu, irismena kontuan hartuta:

- Helburu orokorrak, ikuspegiari lotutakoak.
- Helburu bereziak, arlo estrategiko bakoitzari lotutakoak.

Horiek zehazteko, honako galdera hauei erantzun diegu: Zer lortu nahi dut? Zenbat lortu nahi dut? Eta nola neurtu ahal dut?

- **Zeharkako ardatzak:** Arlo estrategikoetako bakoitza gauzatzeko prozesuan kontuan hartu beharreko ikuspegiak dira, esparru estrategiko orokorrak berez-berezkoak dituelako.
 1. Genero-ikuspegia
 2. Iraunkortasuna
 3. Berdintasuna

3.1.4 – Lankidetzza-ekimenak

Eskualdeetako LGP guztiak prestatu ondoren, interes erkidegoko alorrak (guzti-guztiek dituztenak, edota baten batzuek dituztenak) identifikatuko dira, eskualdeen arteko lankidetzza-proiektuak garatu ahal izateko.

Lankidetzako proiektu hauek identifikatzeko jarraituko den metodologia, LGE guztietan egingo diren dinamika parteharztearen bitartez egingo da. Eraitza, Agiriari gehituko zaion Eranskin bezala azalduko da.

3.1.5 – Prozesuaren mapa



3.2. Garatzeko metodologia

Eskualdeko LGPk aplikatzen egin ditugun urteetan ikasi dugun gauza garrantzitsuenak da LGPk egiteko metodologiaz gain egoki egikaritzeko jarraibideak ere zehaztu behar direla.

Helburua da programa hauek dokumentu biziak izatea, eskualdeko agenteek jardueretan parte hartzea eta ekitaldi honetan egikaritze-maila handitzea.

Fase honetan programak NORK eta NOLA gauzaten dituen oso garrantzitsua da. Hori dela eta, funtsezkoa da honako hauek zehaztea:

- Zer agentek parte hartzen duten.
- Agenteak nola taldekatu beharko liratekeen.
- Talde bakoitzak zer funtzio beteko lituzkeen.
- Taldeak nola antolatzen diren.

Horretarako, programa egikaritzeko oinarri metodologiko komun bat ezarri dugu. Dena den, metodologia hori eskualdeek haien premien eta errealitatearen arabera moldatu ahal izango dute.

Programa egikaritzeko koadroan eskualdeko eta eskualdez gaindiko lan-foroak bildu ditugu. Eskualdez gaindikoek elkarlanean aritzea eta lanerako jarraibide eta estrategia bateratuak zehaztea erraztuko dute.

Esan bezala, eskualdeek, haien errealitatearen arabera, lan-eskema horri estuago edo lasaiago hel diezaiekete. Horregatik, taulan, gutxienez bete beharreko konpromisoek gain, talde osagarriak sortu nahi izanez gero kontuan har daitezkeen iradokizunak bildu ditugu.

LGPk gauzatzeko Urteko Kudeaketa Planak zehaztuko dira. Dokumentu horietan LGPetan aldi osorako jarritako helburuak betetzeko urtero egin beharreko jarduerak jasoko dira. Alde horretatik, eredu fitxa bat egin dugu (6.2 eranskina), jardura bakoitzaren inguruko informazioa zehaztea errazteko (arduradunak, partaideak, erronka nagusiak, aurrekontua...).

ESKUALDE-EREMUA				
FOROAK	KOORDINATZAILEA	KIDEAK	FUNTZIOAK	FUNTZIONAMENDU-JARRAIBIDEAK
LGEko Zuzendaritza Batzardea	Lehendakaria	Batzordeko kideak	<ul style="list-style-type: none"> - Eskualdeko LGP, Urteko Kudeaketa Plana (UKP), aurrekontua eta memoriak onartzea. Onartzea Batzarrari badagokio, proposamena Zuzendaritza Batzardeak egingo du. - Eskualdeko LGP egikaritzen dela zaintzea. - Kide bakoitzak dagokion lan-taldean parte hartzea. - LGP gizarteratzea. 	<ul style="list-style-type: none"> - UKP eta aurreko urteko memoria onartzeko urteko bilera. - Urtean bi bilera, <ul style="list-style-type: none"> • urtero planifikatutakoaren segimendua eta balorazioa egiteko, • LGPen garapenari eragiten dioten ezusteko eta aukerak lantzeko eta kudeatzeko, • eta LGP gizarteratzeko ekintzak zehazteko.
Eskualdeko LGP bakoitzeko Koordinazio Taldea	LGEetako gerente eta lehendakariak	<p>Koordinazio Taldearen oinarrizko egitura: LGEko gerentea eta/edo teknikaria eta HAZIko teknikaria.</p> <p>Eusko Jaurlaritzako eta Foru Aldundietako teknikariak, premien/gaien arabera.</p> <p>LGEko Batzarde edo Batzarreko kideren bat (hautazkoa).</p>	<ul style="list-style-type: none"> - LGPren eskualde-ikuspegiari eusten zaiola ziurtatzea eta, horretarako, eskualdeko lan-arloak koordinatzea eta eskualdeko agente guztien topaketa-foroak sortzea. - Interes-taldeekin solaskide gisa aritzea, eremu bakoitzari dagozkion gaiak lantzeko eta eskualdeko LGPren egikaritze-maila zein den jakiteko. <ul style="list-style-type: none"> • Zuzendaritza Batzardearekin. • Orientazio Estrategikorako Taldearekin, eskualdea eta EAeko landa-garapeneko politikak koordinatzeko. • Eskualdeko agenteekin. • Gizartearekin, oro har. - LGP gizarteratzea. Urteko Gizarteratze Plana. - LGP egikaritzea eta segimendua egitea, egikaritzeko metodologiari jarraikiz: <ul style="list-style-type: none"> • Urteko Kudeaketa Plana egitea. • Ebaluazio-memoria. • Lan-arlo estratergiko bakoitzeko Dinamizazio Taldeak sortzea eta funtzionamendu-jarraibideak ezartzea (eskualdeetan, nahi izanez gero, dinamizazio-taldeak sortu ahal izango dituzte). • Funtzio horien garapenarekin zerikusia duten behar adina dokumentu egitea eta koordinatzea erraztea. - Eskualdeko Landa Garapenaren Antena. LGPren garapenari eragiten dioten ezusteko eta aukerak zehaztea, lantzea eta kudeatzea. - Eskualde arteko lotura eta beste eskualde batzuekiko koordinazioa, lan-arlo komunetan (lankidetzar-erloak zehaztea eta kudeatzea). 	<p>LGP Gizarteratzeko Plana egiten eta dinamizatzen parte hartzea, Orientazio eta Koordinazio Estrategikorako Taldearekin batera.</p> <p>Bilerak: parte hartzea eta informazioa ematea, behar izanez gero:</p> <ul style="list-style-type: none"> - Koordinazio Taldearen barne-bilerak, premien arabera, LGPri eragiten dioten ezusteko eta aukerez hitz egiteko eta dagozkien taldeetan proposamenak aurkezteko. - Lan-arloetan Dinamizazio Taldeak sortuz gero, eskualdeko LGPren segimendua egiteko bilerak, premien arabera (beste talde batzuentzat garrantzitsuak diren gaiak biltzea eta ezagutzera ematea, memoriak eta UKPak prestatzea...). - Orientazio Estrategikorako Taldeak deitutako bileretara bertaratzea. - Landa Garapeneko Euskal Sarearen bilera eta ekitaldietan modu aktiboan parte hartzea.

ESKUALDE-EREMUA				
FOROAK	KOORDINATZAILEA	KIDEAK	FUNTZIOAK	FUNTZIONAMENDU-JARRAIBIDEAK
LGEko Zuzendaritza Batzordea	Lehendakaria	Batzordeko kideak	<ul style="list-style-type: none"> - Eskualdeko LGP, Urteko Kudeaketa Plana (UKP), aurrekontua eta memoriak onartzea. Onartzea Batzarrari badagokio, proposamena Zuzendaritza Batzordeak egingo du. - Eskualdeko LGP egikaritzen dela zaintzea. - Kide bakoitzak dagokion lan-taldean parte hartzea. - LGP gizarteratzea. 	<ul style="list-style-type: none"> - UKP eta aurreko urteko memoria onartzeko urteko bilera. - Urtean bi bilera, <ul style="list-style-type: none"> • urtero planifikatutakoaren segimendua eta balorazioa egiteko, • LGPen garapenari eragiten dioten ezusteko eta aukerak lantzeko eta kudeatzeko, • eta LGP gizarteratzeko ekintzak zehazteko.
Eskualdeko LGP bakoitzeko Koordinazio Taldea	LGEEtako gerente eta lehendakariak	<p>Koordinazio Taldearen oinarritzko egitura: LGEko gerentea eta/edo teknikaria eta HAZIko teknikaria.</p> <p>Eusko Jaurlaritzako eta Foru Aldundietako teknikariak, premien/gaien arabera.</p> <p>LGEko Batzorde edo Batzarreko kideren bat (hautazkoa).</p>	<ul style="list-style-type: none"> - LGPren eskualde-ikuspegiari eusten zaiola ziurtatzea eta, horretarako, eskualdeko lan-arloak koordinatzea eta eskualdeko agente guztien topaketa-foroak sortzea. - Interes-taldeekin solaskide gisa aritzea, eremu bakoitzari dagozkion gaiak lantzeko eta eskualdeko LGPren egikaritze-maila zein den jakiteko. <ul style="list-style-type: none"> • Zuzendaritza Batzordearekin. • Orientazio Estrategikorako Taldearekin, eskualdea eta EAEko landa-garapeneko politikak koordinatzeko. • Eskualdeko agenteekin. • Gizartearekin, oro har. - LGP gizarteratzea. Urteko Gizarteratze Plana. - LGP egikaritzea eta segimendua egitea, egikaritzeko metodologiari jarraikiz: <ul style="list-style-type: none"> • Urteko Kudeaketa Plana egitea. • Ebaluazio-memoria. • Lan-arlo estrategiko bakoitzeko Dinamizazio Taldeak sortzea eta funtzionamendu-jarraibideak ezartzea (eskualdeetan, nahi izanez gero, dinamizazio-taldeak sortu ahal izango dituzte). • Funtzio horien garapenarekin zerikusia duten behar adina dokumentu egitea eta koordinatzea erraztea. - Eskualdeko Landa Garapenaren Antena. LGPren garapenari eragiten dioten ezusteko eta aukerak zehaztea, lantzea eta kudeatzea. - Eskualde arteko lotura eta beste eskualde batzuekiko koordinazioa, lan-arlo komunetan (lankidetzar-erloak zehaztea eta kudeatzea). 	<p>LGP Gizarteratzeko Plana egiten eta dinamizatzen parte hartzea, Orientazio eta Koordinazio Estrategikorako Taldearekin batera.</p> <p>Bilerak: parte hartzea eta informazioa ematea, behar izanez gero:</p> <ul style="list-style-type: none"> - Koordinazio Taldearen barne-bilerak, premien arabera, LGPri eragiten dioten ezusteko eta aukerez hitz egiteko eta dagozkien taldeetan proposamenak aurkezteko. - Lan-arloetan Dinamizazio Taldeak sortuz gero, eskualdeko LGPren segimendua egiteko bilerak, premien arabera (beste talde batzuentzat garrantzitsuak diren gaiak biltzea eta ezagutzera ematea, memoriak eta UKPak prestatzea...). - Orientazio Estrategikorako Taldeak deitutako bileretara bertaratzeko. - Landa Garapeneko Euskal Sarearen bilera eta ekitaldietan modu aktiboan parte hartzea.

ESKUALDE-EREMUA, HAUTAZKOAK

FOROAK	KOORDINATZAILEA	KIDEAK	FUNTZIOAK	FUNTZIONAMENDU-JARRAIBIDEAK
<p>Arlo Estrategikoaren Dinamizazio Taldea</p>	<p>LGEko gerentea (edo hark eskuordetutako teknikaria) edo Zuzendaritza Batzordeko kide bat edo arlo estrategiko horretan eskumena duen erakundeko ordezkari bat.</p>	<p>Arlo horretako KOORDINATZAILEA eta beste bi lagun.</p> <p>LGEko Zuzendaritza Batzordeko/Batzarreko kideak sartzea interesgarria da.</p> <p>Kide-kopurua sortzen diren proiektuen arabera izango da (prozesuak eta egikaritzeak irauten duen denboran aldatu egingo da).</p>	<ul style="list-style-type: none"> - LGEk sustatutako ekimen/proiektu bakoitzerako lan-taldeak zehaztea eta eratzea erraztea. Baliabideak aurkitzea. - Arlo estrategikoarekin zerikusia duten gaietan, eskualdeko LGPren Koordinazio Taldearekin solaskide gisa jardutea. Informazio garrantzitsua ematea eta jasotzea. - Lurraldean arlo estrategikoarekin zerikusia duten eskari eta aukeren antena izatea eta eskualdean dauden proiektu eta ekimenen zorroa eguneratuta edukitzea. - Beste eskualde batzuekin batera lan egitea arlo estrategikoarekin zerikusia duten lankidetzatza-proiektuetan (edo zeregin hori eskuordetzea). - Dokumentazioa. <ul style="list-style-type: none"> • Funtzio horien garapenarekin zerikusia duten behar adina dokumentu egitea eta koordinatzea erraztea. • Arlo estrategikoarekin zerikusia duten plan eta programak eta agente-sarea eguneratzea. - Ardura zuzenean LGEko kideren bati ez dagokionean, arlo estrategiko horretan parte hartzea eta LGPn jasotako landa-garapenaren ikuspegiari eusten zaiola ziurtatzea. - Lan-ildo eta ekimenen lehenespina proposatzea. - Dagozkien ekimenetan parte hartzea. - Egin beharreko lanean zeharkako jarraibideak sartzea (berdintasuna, iraunkortasuna, koordinazioa...). - Lantzeko ekimen berriak proposatzea. 	<ul style="list-style-type: none"> - Barne-bilerak, premien arabera eta proiektu-talde bakoitzaren informazioa oinarritzat hartuta. - Bilera edo ekitaldi bateratuak arlo estrategikoko proiektu-taldeekin. - Bilera edo ekitaldiak eskualdeko agenteekin, proiektuen ideiez eta proposamenez hitz egiteko, arlo estrategiko horretan eskualdeak dituen premien arabera. - Bilerak beste eskualde batzuetako antzeko arloetako Dinamizazio Taldeekin, premien arabera.

*Dinamizazio Talderik sortzen ez bada, Koordinazio Taldea arduratuko da funtzio horiez eta funtzionamendu-jarraibideak LGPren Koordinazio Taldearenetan integratuko dira.

4. ABIAPUNTUKO DIAGNOSTIKOA

4.1. AMIA eguneratua

Eskualdeko landa-eremuen gaur egungo egoera aztertzeke prestatu da AMIA matrize. Bertan **garapen-prozesuan** eragin gai diren aldagarriak aurreikusi dira, zuzenekoak, **barne-faktoreak** (ahuleziak eta indarrak) nahiz zeharkakoak, **kanpo-faktoreak** (mehatxuak eta aukerak). Hauek arloka landu dira esparru soziala kultura eta kudeaketa politikaren ildotik, ekonomia, eta ingurumenarena. Guztietan garapenari begira arlo horietan adierazten diren **AHULEZIAK, MEHATXUAK, INDARRAK, AUKERAK** landu dira. Hauek arloaren arabera koloreztatu dira, horrela: gizarte arlokoa **laranjaz**, ekonomia **gorriz** eta ingurumen arloa **berdearekin**.

Honako hauek dira faktore horien definizioak:

AHULEZIAK: Eskualdearen garapen egokia oztopatzen duten berezko elementuak eta alderdiak dira.

MEHATXUAK: Eskualdetik kanpoko egoera negatiboak dira, eskualdean eragina izan dezaketenak. Horregatik, eragin negatiboa badute, beharrezkoa izan daiteke horiek saihesteko estrategia egokia diseinatzea.

INDARRAK: Eskualdea gainerako eskualdeetatik bereizten duten barneko elementu positiboak eta eskualdearen barne-ezaugarriak eta izaera positiboa nabarmentzen dute.

AUKERAK: Ingurunean sortutako faktore positiboak dira, identifikatu ondoren, aprobetxatzeko aukera ematen dutenak.

AHULEZIAK:

AH1- Baserritar eta kontsumitzaile arteko zubirik ez dago.

AH2- Nekazariak eta nekazal sektorea ikusezin bilakatu da herriarentzat, beren presentzia, administrazioetatik ere desagertua dago.

AH3- Baserriko produktuekiko eskaera ez dator bat beraiekiko egiten den balorazioarekin.

AH4- Emakumeek baserrian eta landa ingurunean aurkitzen dituzten zailtasunak; genero berdintasun politiketan bereziki.

AH5- Landa eremuko herri guneetan oinarritzko azpiegituren gabezi handiak aurkitzen dira: landa bideak, gasa, ur- eta saneamendu-sarea, etab. Gabezia hauek aldentutako zonalde eta baserrietan, baserri-multzo eta sakabanatutako landa herri gunetan larriak izatera irits daitezke.

AH6- Telekomunikazio azpiegitura hornikuntza gabezia: zuntz optikoa, telefono-sarearen puntu beltzak, banda zabala ...

AH7- Garraio publikoko zerbitzuaren ordutegi, maiztasun ... ezegokiak.

AH8- Ekipamendu eta azpiegiturretan gabezia (kirol, kultura, gizarte, hezkuntza, administrazio, funtzio anitzeko ... ekipoetan).

AH9- Eskoletako ikasleentzako zerbitzu gabezia, musika, arte, hizkuntza, teknologia, asoziazionismo ... bezalako ekipamenduetan, bai hezkuntza arautuan eta bai eskolaz kanpoko hezkuntza eskaintzan ere.

AH10- Mediku eta botika zerbitzuetan gabeziak.

AH11- Eskolaz kanpoko aisi- eta kirol-eskaintza ezarengatik haur eta gaztetxoek herri handietarako migrazioa

AH12- Herri-giroa dinamizatuko duen aktibo eta baliabide falta (umeentzako, emakumeentzako, gazteentzako, edadetuentzako ...).

AH13- Adindun eta gizonezkoen kopuruaren areagotzea, baina geroz eta gutxiago.

AH14- Biztanleria gutxiko zenbait herri (hauetako bederatzik 1.000 biztanle baino gutxiago dute).

AH15- Biztanleri kopuruaren jaitsiera enplegu arrazoiengatik sorturiko migrazio fluxuengatik.

AH16- Udalen oinarritzko zerbitzuak asetzeko eta beharrezko ekipamendu eta azpiegiturak hornitzeko zailtasun ekonomikoak.

AH17- Udal antolaketa osatzeko arazoak, herri oso txikietan bereziki.

AH18- Gazte eta emakumeen aldetik despopulazio prozesua, herri txikiek bizileku izateko erakartze indarra galtzearen ondorio.

AH19- Etxebizitzaren desokupazio maila altua.

AH20- Inguruko baserrien sakabanatze maila altua.

AH21- Tokiko administrazioek egungo etxebizitza tasatuen, babestuen ... beharra asetzeko eta kudeatzeko dituzten zailtasun handiak. Udaletxe txikiek ezin diete orubeen erosketei, proiektuen enkargatze, urbanizazio, oinarritzko azpiegituren lanei ... aurre egin.

AH22- Herri txikietako udal antolaketarako motibazio gutxi, eta herri nagusienetako landa auzoen garapenerako eskumen eskasa

AH23- Landa Garapeneraren eragile direnen konpetentzien murriztea, zenbait politika arlotan, ala ongizate, garraio, eta edo ingurumen naturalaren eragin eremuan

AH24- Hainbat proiektuen ongi joana jatorriarekin baldintzatua dator, siglen gaindiko politika komun baten kaltetan.

AH25- Eskualdeko kudeaketa desberdinen eragin eremua legegintzaldi politikoetara mugatzen da, horren baitan egokitzea behartzen delarik, gogoeta eta plangintza eremuekin bat ez datozelarik, ez eta hainbat proiektuen ziklo kontableekin

AH26- Bereziki nekazal sindikatuen orientazio falta krisi egoera baten barne, sektorearen etsipenez eraginda, elkarriketa politikoan ahultze bat eman da

AH27- Udal mailako nekazal antolaketa eta ordezkartza gutxi garatua, eskualdeko baliabide eta erakundeekin elkarlan gutxi

AH28- Zenbaitetan, nekazal jarduera errentagarri bihurtzeko zailtasunak

- AH29- Eraldaketa gune eta hauek osasun baldintzekiko inbertsio altuen erantzun ezina
- AH30- Nekazal lur falta, egungo jabeen zahartzearekin, eta diru beharrik ez izanarekin, hipotekatuak geratzen dira datozen belaunaldientzako
- AH31- Nekazaritzan hasi nahi dutenek aurkituko dituzten zailtasunak (lursail gabezia, inbertsio garestiak, errendimendu baxuak ...)
- AH32- 65 urtetik gorakoen biztanle kopuru handiak nekazal jardueran belaunaldi aldaketa eman dadila oztopatzen du
- AH33- Produkzio gune berriak sortzeko eta inbertsio eta jarduera ekonomiko berriak herrietara erakartzeko zailtasunak
- AH34- Kopuruz nahikoak eta modu eraginkorrean zerbitzu komertzialak ezartzeko zailtasunak
- AH35- Eskualdeko ohiko produktuak saltzen diren salmenta puntu finko gutxi.
- AH36- Natura 2000 sareak kasu askoetan nekazal ustialeku askoren produktibitatea baldintzatzen du, sarri zonalde gaitzetsien eta mendiko zonaldeetan aurkitzen diren ustialekuen izaera estentsiboa baldintzatzen dituelarik.
- AH37- Zerbitzu sektorea eta turismo azpisektoreen garapen urria.
- AH38- BGL (LIC) zonaldeetan zein jarduerak diren bateragarriak eta zeintzuk ez azaltzen duten kudeaketa planen gabeziak, ekimen produktibo berri askok banan-banan baimena jaso behar izatea dakar, betiere ingurumen ebaluazioaren tramitea pasa ondoren, horrek dakarren burokratizazio, zalantza eta praktikan jartzeko atzerapenarekin.
- AH39- Ostatu zerbitzuen garapen urria (aldakortasuna, prezioak, egonaldien balorazioa ...)
- AH40- Natur inguruetan bisita eskaintza murrizta.
- AH41- Gure paisaietako elementu kulturalen etengabeko galera (borda, pagadi, karobi ...).
- AH42- Natura 2000 saretik kanpo, udalerrri gehienetan inbentario falta eta biodibertsitate eta baliabide propioei begirune gabezia
- AH43- PN kudeaketa antolaketa falta eta ondoriozko sinesgarritasun eskasa, administrazio desberdinen arteko elkarlan hutsalarekin
- AH44- Udalen derrigorrezko ingurumen zerbitzuen gaitasun mugatua (ur zikinen arazketa, hondakinen kudeaketa), hala nola bere inguruko natur baliabideak kontserbazio eta kudeaketa gauzatzeko, egitura komun eta udalen gairik erakundeen menpe egotearen ondorio.
- AH45- Eskualdeko herri txikien eta sakabanatuenetan dagoen kotxe kopuru handiegia.
- AH46- Epe motzerako politika urbanistikoak dituzten Agenda 21ean gutxi inplikaturako Udalak.
- AH47- Mantentzeko garestiak diren herri bideen sare katramilatsua.
- AH48- Natura Sarearen barruan zeharkako Gestio Planen gabeziak, bere kontserbazio helburuak betetzea oztopatu eta atzeratzen dute.
- AH49- Errentagarritasun faltaren eta belaunaldi aldaketa gabeziaren ondorioz gertatzen den nekazal jarduera uzteak, nekazal sistema eta ondare natural hauetako espezieen eta habitaten kontserbazio egoera okerrera egitea ekartzen du.
- AH50- Haranetako sakonuneak erabat eraldatuta daude eta horrek bereziki ibaiengan eragina izan du, korridore ekologiko bezala funtzionatzea zaila egiten zaielarik.
- AH51- Azpiegitura handiak egiteko lanek lur-azpia eta lurpeko urak eraldatzen dituzte, lur-mugimenduak sortuz, eta lan hauen ondorioz gertatzen diren habitat ezberdinen zatiketak biodibertsitatean kalte handiak ere sortzen dituzte.

MEHATXUAK:

- ME1- Nekazal kulturaren galera, dituen balioen higadura prozesu gera ezina
- ME2- Herri txikietako ahalmen ekonomiko murrizta
- ME3- Baserriek duten balio anitzaren eta herri txikiek kulturari eta nortasunari egiten dieten ekarpenaren aitorpen falta
- ME4- Bizimodu eta ohituren aldaketa eta kultura globalizatuago batera gerturatzea.
- ME5- Zerbitzu minimoen eta gizarte kohesio txikiaren ondorioz biztanleria galtzea
- ME6- Herri guneeak eta herri handiagoak jendea erakartzeko ahalmen handiagoa.
- ME7- Kapital galera eta honek ekonomiaren garapenean duen eragina
- ME8- Espekulazio ariketak eta presio urbanistikoa landa lurretan.
- ME9- Biztanleriaren zahartzeak herriaren kudeaketa ahalmena gutxitzen du, gehienbat giza baliabide gaietan.
- ME10- Gizarte eredu eta irizpide berriek jendearen deserrotzea eragin dute
- ME11- Ehiztarien eta arrantzaleen kolektiboko kideen kopurua gora, beraz, kontzientziazio behar handiagoa.
- ME12- Herri txikiekiko udalen arteko solidaritate falta
- ME13- Udalez gaindiko zonako hamaika proiekturen garapen aukeren porrota
- ME14- Blokeaturiko ekimen eta edo legegintzaldien baitan eman ohi diren mugimenduak energia galarazten dute, inbertsioak zentzugabe erabiltzea eta tarteko enpresa kontratatuen aberastea
- ME15- Administrazio desberdinen arteko konpetentzien solapatzea, elkar uztartze "borondate" - lan falta
- ME16- Nekazaritzarekiko politika geroz eta interbenituagoak ematea
- ME17- Belaunaldi berriek, udal mailan eskualdeko politika eta orain arteko irakurketa historikoren ez ezagutza, baliogabetze egoerara eman dezake orain arteko lorpen eta egitura anitz
- ME18- Herri txikietako oinarriko beharretarako ahalmen ekonomiko falta
- ME19- Lehen sektorearen aldeko politiken indargabetzea, antzeko edo osagarri diren eragin esparruen alde, ala turismo jardun, zerbitzu sektoretako asko, edo kultur arlokoak landa garapenean barne
- ME20- Baserrien balio anitza, kultur eta gizarte mailakoa galtzea, herri nekazaritzaren galtzea
- ME21- Lehen sektorearen inguruan I+G inbertsio gabezia.
- ME22- Politika gain-babesleek eragindako burujabetasun gabezia, diru-laguntzen menpe egoteko arriskuarekin
- ME23- Biztanleriaren gutxiengo bati bizi-kalitatea bermatuko lizkioken zerbitzu minimoak eta inbertsioak ez egitea politika orokortzaileen begitara nahikoa justifikaziorik ez dutelako.
- ME24- Udalen gaindiko politika orokorrak, tokiko garapen beharrak garatu beharrean
- ME25- Herri handiako eta enpresentzat erakargarritasun handiako dutenen aurrean lehiatzerakoan desabantaila
- ME26- Gizartearen eta ekonomiaren garapena suspertzen ez duten eta "logela-hiri" izatera bideratzen duten etxebizitza politikak.
- ME27- Nekazal jarduera tradizional askoren lehiakortasun galera, ekonomia globalizatu eta produkziarako laguntzen murrizketa jarraituaren testuinguruan.
- ME28- Natura 2000 sarearekin bateragarriak diren jarduera ekonomikoen sustapenerako bideratzen diren aurrekontu urriak.
- ME29- Etxebizitza hutsen kopuru handia

ME30- Nekazal jardueretan atzerakada.

ME31- Lanbide eta zerbitzu aukera oparoa landa gunetik gertu.

ME32- Herritarren zahartze tasak aberastasuna ekartzen ez duen "okupazioa" familia zaintza dakarkio biztanle aktiboko esparru bati

ME33- Balizko eragileen edo biztanleen artean turismo sektoreak dituen aukeren inguruko mesfidantza eta ezjakintasuna.

ME34- Egungo egoera ekonomikoak eragile pribatuen inbertsioak eragozten ditu.

ME35- Inguruko lurralde mugakideek aurreratzen ari dira eta gure parke naturalen merkatu turistikoa bereganatzen ari dira.

ME36- Natura 2000 sarearen eskumen partaidetza eskasa, bertako babes figuren ez ezagutza eta mesfidantza

ME37- Lehen sektorearekin zerikusirik ez duten jarduerentzako lur eskaera eta landa lurren galera beste jardura batzuen mesederako.

ME38- Herri eta hiri handiagoen urbanizazioa; herri mugakide handien hazkundeak sortutako landa guneen galera.

ME39- Nekazaritza jardura areagotzearen ondorioz sortutako ingurumen arazoak eta bizilagunen arteko liskarrak.

ME40- Leku bakoitzeko kontserbazio helburuekin bat egiten ez duten zenbait industria eta turismo jardueren ondorioz sortutako balizko ingurumen kalteak.

ME41- Hondakinen kudeaketa beti landa eremuan kokatzen dituzten lurralde antolaketa politikak.

ME42- Herrietara eta auzoetara iritsi eta euren arteko lotura ahalbidetuko duten motorrik gabeko ibilgailuentzako herri bideen edo bidegorrien eta bide berdeen gabezia.

ME43- Klima-aldaketak larre eta baso sistemetan oinarritzen den lehen sektorearen emankortasuna alda dezake.

ME44- Azpiegitura handiak egiteko lanek ingurumen inpaktu handia eta exekuzio-denbora luzea suposatzen dute.

INDARGUNEAK:

IN1- Hezkuntza eta kontsumo taldeen antolaketa, Ag21 eta jasangarritasun lanketa

IN2- Nekazarien ahalmentze aldeko mugimendu berrien sorrera eta saiakera serioak bideratzen saiatzera begira

IN3- Ondare arkitektoniko eta natural aberatsa

IN4- Landa munduarekin erlazioa duten zenbait ohitura, jai eta ospakizun kulturei eustea.

IN5- Nortasun lurraldea, sinu identifikatu nabarmenak, historia duna, ezaguna, onartua.

IN6- Oinarrizko zerbitzu minimoak beteak.

IN7- Landa-herrietako gehienetan sektorearekin zerikusia duten elkarte eta anaidiak daude.

IN8- Kalitate goreneko natur turismo jomuga erakargarria.

IN9- Aparteko elementu kultural eta etnografikoen kontserbazioa.

IN10- Lan eskerga handia egindako mankomunitate bidezko zerbitzu eta sistemen funtzionamendua.

IN11- Bere kultura, jaioleku eta azientara estu lotutako biztanleria

IN12- Gizarte partaidetza geroz eta altuagoa bertako erabaki eta antolaketan

IN13- Sektore ekonomiko pribatuen geroz eta parte hartze aktiboagoa herri eta eskualde dinamikan, ongizate komuna lortzera bidean

IN14- Gizatalde motibatua, geroz eta informatuagoa eta aukeren egarritz, aldaketetarako gogatsu, elkarlanerako kultura geroz eta barneratuagoarekin

IN15- Lehen sektorearen aldeko posizionamendu, premi eta lehentasuna eskaintzeko nahi eta ikuspegi garbia, udal mailan

- IN16- Herri mailan, nekazaritzarekiko eta azoka zein denda txikien garapenerako interbentzioen alde, apustu garbia
- IN17- LGE egitura autonomiaduna, eskualdetasuna babesten, eta lurralde mailan elkar lanerako antolatua
- IN18- Erreferentziazko merkatuekiko gertutasun geografikoa
- IN19- Eskualdeko industri sektore osatua, egoera onean, sentikortze prozesuan, irekia eta kolaboraziorako gertu, beste zerbitzu sektoreen elkar lanerako sinergiak elkar banatuz
- IN20- Udalen partaidetza areagotzea nekazal gaiekiko, ala azoka edo makinari elkarte zein bestelako zerbitzuen berritzean
- IN21- Artzaintzaren, nekazaritza ekologikoaren, abeltzaintza estentsiboaren ereduen ... aurrean aldeko jarrera.
- IN22- Nekazariantzako ordezkapen zerbitzua indarrean egotea
- IN23- Transformatze prozesuen garapenaren inguruko gorakada nabarmena
- IN24- Beren jardueren aniztasunaren alde egiten duten baserritarren presentzia
- IN25- Bokaziozko errotze handia duen jarduera ekonomikoa
- IN26- Herritarrengan oso errotutako nekazal kultura
- IN27- Hirugarren sektorearekin erlacionatutako ekonomien garapenerako ingurune egokia.
- IN28- Ustiapen estentsibo, jasangarri eta anitza izan ditzaketen baliabide naturalak.
- IN29- Inguruko landa- edo herri-eremuen garapenerako lehengai eta oinarrizko baliabide iturri garrantzitsua (ura, egurra, nekazal produktuak ...).
- IN30- Lurraldearen naturaltasun, ingurumen eta paisai kalitate gorenak landa turismoaren garapenerako giltzarri dira.
- IN31- Museo, ibilbide, eta abarren turismo eskaintza anitza.
- IN32- Bertako biztanleen natur inguruaren ezagutza zabala.
- IN33- Natur ondare paregabea, bertakoek maitatua, nahikoa ezaguna eta gizarte osoaren onarpenarekin kontaktzen duena
- IN34- Sareko espazioek ondare natural eta aniztasun biologiko eta geologiko gehiena hartzen dute, eta beren kontserbazio eta berreskuratzeraz lagun dezakete politika sektorialek eta kontserbazio ekintzak batu, arautu eta koordinatzen badira Gestio Plan egokien bitartez.
- IN35- Natura 2000 Sarea eta natur gune nagusiek gizartearen begiruneaz gozaten dute.
- IN36- Aniztasun biologiko eta geologiko aberatseko ondare natural garrantzitsua.
- IN37- Udal guztiak Agenda 21 programen barruan daude.
- IN38- Sendoki egituratutako hondakin bilketa politika.
- IN39- Balio natural handiko eremuek babes espezifikoko araudia dute; baliabide ekonomiko eta giza baliabide jakinez gain.
- IN40- Natur- eta mendi-zaletasuna eta jarrera boluntarioa duen biztanleriaren zati handi bat.

AUKERAK:

- AU1- Baserriko produktuen balorazio handia, kalitatea onartuz
- AU2- Kontsumitzaile eta bertakoa, garaian garaikoaren aldeko talde sentikortuen antolaketa, motibazio propioduna
- AU3- Gizarteak kalitatezko produktuei dien estimu handia, bereziki baserriko produktuei.
- AU4- Gizarteak aisiari ematen ari dion garrantzia geroz eta handiagoa, eta horrekin batera landa eremuak hartzen ari den garrantzia handiagoa.
- AU5- Geroz eta gizarte garapen jasangarriaren aldeko urrats gehiago, ekologikoan eta elikadura jasangarriaren barne bereziki, barne garapena

suspertze aldera ...

AU6- Baserriei eta bertako ohiturei eutsi beharraren ideia, sektorean geroz eta hedatuagoa

AU7- Zerbitzuak eskaintzeko beharrezkoak diren ekipamendu eta azpiegiturak hobetzen laguntzen duten landa garapen programak

AU8- Immigrazioa ondo integratuz gero, demografiaren elementu dinamizatzailea izan daiteke

AU9- Beste herri txikietako ekintzekin koordinatzeko eta osatzeko aukera, Landa Eremutako Planen programazio burutsu bat eginez eta zerbitzu mankomunatuaren eskaintza bultzatuz

AU10- Landa garapen jasangarrian oinarritutako politika jakin eta bereiztuak aplikatzeko aukerak

AU11- Auzolandegian, herri mailan ematen diren taldeen kudeaketa eta sustapena

AU12- Arlo ekonomiko sozialen arteko lan uztarketa: Ag21, soilik ideologiaren gaindiko gestioak egonkortzerako ildoan garapena

AU13- Elkarte eta gizarte mugimenduen eskaintza, debatea, foroak, partaidetza sustatzen, erreferentziazko bilaka daitezke erabakiguneetan etorkizuneko ereduaren eraketan

AU14- Eskualdeko eragile desberdinen arteko sinergiak eta antolaketa aukera, gizarte onurei begira, garapen endogenoan, nekazar politika barneratzeaz jabetuta.

AU15- Mugaz bestaldeko ereduaren ekartzea, bilatzea, bertarakora egokitzearen saiartzea

AU16- Komuneko eta udalez gaindiko proiektuen lanketa, MN hitzarmenen altzoan

AU17- Teknologia berrien inplantazioa sektorean: Formazioan eta bere lehiakortasunean eragina izan dezakete

AU18- Kontsumitzaile kopurua (69.000 biztanle), jangela kolektibo antolatuak eguneroko bazkariekin, industria, lokal sozial eta egoitza publikoetan, ezagunak eta irekiak

AU19- Europar diru laguntzak eta bestelako finantzabideak, herri garapenerako bideratuak hartzen duten lehentasuneko papera, herrien aurrerako dinamikan

AU20- Landa Zonaldeko Planen programaketak sektore ekonomiko garrantzitsuenak indartzea lagundu dezake

AU21- Azkenaldian nabarmentzen ari den energia berriztagarrien sektoreak landa eremuarentzat diru-iturria izan daiteke

AU22- Lurralde Zaintzaren inguruko tokiko administrazioen kontzientziazio handiagoa

AU23- Gizartean Landa eremuko turismoarenganako eskaera handia.

AU24- Ingurumen eta nekazaritzako elikagaien kalitatearekin loturik nekazaritza eta abeltzaintza estentsiboa garatzeko ahalmen handia.

AU25- Natura 2000 sarearen helburuekin bateragarriak diren garapen sozioekonomikorako laguntza konpentsatzaileak aplikatzeko aukera.

AU26- Naturan eta esperientzietan oinarritutako turismoarenganako interes geroz eta handiagoa.

AU27- Natur ingurunearen mantenu, birgaitze eta kudeaketa ekintzen ondorioz lanpostu eta enpresen jarduera ekonomikoen sorrera.

AU28- Ingurumen zerbitzuen truke diru-sarrerak lortzeko aukera.

AU29- Garraio azpiegiturretan egindako betelaneen ondorioz lursail mekanizagarrien hazkundea.

AU30- Nekazar lurren balioa berreskuratzea nekazar eredu berriak sustatuz.

AU31- Turismo naturalaren (sedentarioa eta aktiboa) eta esperientzi berrien bilaketaren gorakada.

AU32- Ingurumenari geroz eta begirune handiagoa zaio eta baserriak honen sustapenean lagundu dezake.

AU33- Sektore desberdinen uztarketa lan jatorra, gizarte erakunde desberdinen partaidetzarekin, saretze lan batera begira, ekonomikoki balioak indarrean jartzera, eta eredugarri diren dinamikak gizarteratzeko bide.

AU34- Sarearen helburuak egoki lortzea laguntzen duten neurri eta inbertsioak.

AU35- Nekazaritza-praktika estentsibo eta tradizionalak gauzatzen diren lurren mantenuaren menpe dauden lurraldeen kontserbazio egoera hobetzeko aukera.

AU36- Aire kalitate txarra eta industria kutsagarri eta astunaren presentzia handia.

AU37- Eskualdetik harago zabaltzen den Aizkorri-Aratz eta Aralar Parke Naturalen sona.

AU38- Murumendi, Lasarte erreka, Arantzamendi ... guneek Natura 2000 Sarera batzeko aukera.

AU39- Klima-aldaketak sortutako egoera berriari aurre egiteko planteatutako nekazaritza-politikek baliabideen hobekuntza eta errentagarritasunaren gorakada ekarri du.

AU40- Geroz eta parte-hartze handiagoa Agenda 21etako foroetan.

4.2. Balio diferentziala

Eskualdeko landa-eremuan azpimarragarri diren funtsezko faktore positiboak dira.

Goierrin bertakoak, autoktonoa denak hartzen du indarra, nortasun propioa nabarmentzen zaizkion, paisaiak, abeltzaintza modelo definitua, paisaiari eta herri edo landako idiosinkrasiari atxikia, etnografia eta kulturarekin bat uztartuz. Landako euskal kulturaren sinu, identitate handiko eremua da:

- Lehen sektoretik eratortzen diren produktuak lurraldez gaindi gorai patzen dira. Izan Idiazabal J.I. gazta, izan Tolosako babarruna, sagardoa, odolki, buzkantza, mondejua, eta abar. Beren kofradiak ere bertan dira, gazta, odolkia, mondejua ... nekazaritzaren isla handia ematen da eskualdean, baserriar elkarte erakundeen presentzia adierazgarria da: Euskaber, Lumagorri, Artzai Gazta, Gee, adibidez. Ekologikoan ere azpiegitura eta eskaintzan, gero eta baserri modelo gehiagorekin hazkuntza nabarmentzen da.
- Herri txiki eder, paregabeak.
- Natur eremu zabala, natura 2.000 sarea babes figura ugari duena, bioaniztasuna eta kontserbazio kalitateagatik oso ezagunak.
- Eskualdean museo eta erakargarri turistikoak ere baserria, eta bertako produktuekin lotutakoa da, izan Lenbur, Igartubeiti, Ardixarra, Gazta eta sagardoaren mendia, Idiazabal gazta museoa, D'elikatuz, Igartza Tolarea, Ordiziako azoka, e.a.

4.3. Garapenerako bideak

Eskualdeko landa-eremuaren garapenean, gaitzera, zailtasun edo aparteko ahalegina nondik bideratu behar diren erronkak dira, hauen lorpen eza, aurrerako garapena baldintzatu dezaketenak.

- Nekazaritza sektore estrategiko eta gizarteko lanbide normalizatu bihurtzea, gutxieneko errentagarritasun bermatzea.
- Lehen sektorea ardatz duten lurralde antolamendu eta ingurumen-politika.
- Tokiko produktuen eskaintza eskaera eraketa.
- Landa-eremuan bizi diren herritarren inplikazioa.
- Energia-subiranotasunaren alde landa-eremuan urratsak.
- Landa-eremuan bizi diren herritarren inplikazioa areagotzea.
- Lurraldearen eta gizartearen behar eta eskaera berriak.
- Informazio, sentsibilizazio eta kontzientziazio esfortzua.

5. ESPARRU ESTRATEGIKOA

5.1. Mapa estrategikoa

2020rako ikuspegia: etorkizunean eskualdeko landa-eremua zer izatea nahi dugun islatzen duen agertokia da. Eskualdeko argazkian ahalik eta elementu gehien aurreikusi bada ere, garrantzia argazki hori lortzera **egin beharreko bideari** eman zaio eta ez horrenbeste helburuen lorpenei. Horrela, marko hori definitzen duten **jarrerak** landu dira:

*Baserri eredu desberdinek **elkarlanean, modu antolatuan** dihardute. Ekonomia jarduera anitza da landa eremuan. Elikagai eta energia arloan geroz eta **autonomia handiagoan**.*

*Baserriaren agertze eta **onarpena**. Nekazaritza eskaintza normaltasunez barneratua da **hezkuntzan**, ikas guneetan. Herri dinamiketan ere, **kirol eta kultur jardunetan** bizirik ikuskatzen da. Herri identitatean oinarri, aldeko gizataldeen babesa dauka. Garaietara egokitutako nekazal jarduerak **bizitza duina ahalbidetzen** du: kalitatezkoa, laguntzen menpetasunik gabe, malgua, aldaketei aurre egiteko gai ... eta eskualdean ematen diren **beste ekonomiekin uztartzen** da, ahalmen handiagoz, toki politikan presentzia nabarmenarekin.*

*Natur baliabideak giltzarri dira. Ingurumenaren **zaintza arretaz eta kontzienteki lantzen** da. **Ekonomi eta gizarte interesekin harmonikoki** uztartzen da.*

*Udal eta udalez gaindiko hainbat azpiegitura, zerbitzu eta proiektu **komunean** garatzen dira, lanpostu sorrera ezaugarritzen dutenak, arlo **publiko eta pribatuek bat**, ikuspegi **soziala lehenetsiz**. Nekazaritza tarteko.*

Ikuspegiari lotutako helburu orokorrak: ikuspegiaren elementu nagusiei lotutako helburu handiak dira. Landa eremuetako bizitza indartzea, nekazaritzak gizartean eragin ekonomiko eta soziala areagotzea bilatuz, kaletar zein baserritarren mundu biak herri bakar baten kudeaketan uztartuz. Azken finean herrixkak, auzoak, eta bereziki baserriak, hustu ez daitezzen, bertako bizi kalitate eta lan baldintzen alde egitea, herritar guztion inplikazioarekin, autonomiaren bidean.

Helburuak neurtzeko, gaur egungo egoera eta berauen lorpen maila ulertzen lagunduko diguten hainbat adierazle identifikatu dira. Adierazle gehien datuak, herrialdea bere osotasunean kontuan izanda jaso dira, hau dela eta, hiritartasun maila altua duten herrialdeetan, baina aldi berean landa eremuko guneak dituztenean, adierazle hauen balioek ez dute landa eremuko egoera ongi islatzen.

Helburuak neurtzeko eta berauen lorpen maila modu objektibo batean aztertzeko, bi adierazle mota ditugu:

- **Emaitzen adierazleak:** lortu diren berehalako eta zuzeneko ondorioak neurtzen ditu.
- **Eraginen adierazleak:** Ez dute soilik zuzeneko onuradunen gaineko ondorioak neurtzen, haratago doaz eta gizartea bere osotasunean kontuan hartzen dute. Bere lorpen maila ez dago emandako ekintzaren eraginkortasunaren baitan soilik, kanpoko beste eragile batzuen eragina jasan baitezakete eta ondorioz, ekintzen eraginkortasuna ezin da bere osotasunean programaren arduradunei gain egotzi.

Ondorengo taulan; helburu, adierazle eta gaur egungo egoeraren arteko erlazioa islatzen da eta lan aldi honetarako espero diren balioen definizioa, garatzeko metodologian aipatzen den lan taldeari dagokio

HELBURU OROKORRAK	ADIERAZLEAK	GAUR EGUNGO BALIOA
• Nekazaritza berpiztu	<ul style="list-style-type: none"> - Nekazal Azalera Erabilgarria (Ha) - Nekazal ustiategi kopurua - Nekazal Balio Erantsi Gordina (mila €) - Nekazaritzako enplegua - ICM onuradun kopurua - Nekazaritza lurak daukan pisua (%) 	<ul style="list-style-type: none"> 7.554,12 1.524 13.117 664 296 22
• Herritartasun grina elikatu	<ul style="list-style-type: none"> - Herri mailan antolatzen diren azoka berezi eta landa ekimenak - Eskola baratza kopurua - Bertako produktuekin jangelak - Landarekin lotutako komunikazio egiturak - Salmenta marketinean izaera digitala duten ekoizle kopurua 	<ul style="list-style-type: none"> 27 4 1 1 71
• Landa eremuaren autonomia sustatu	<ul style="list-style-type: none"> - Biztanleria <ul style="list-style-type: none"> o Emakumeak o Gizonezkoak - Heziketa zentro kopurua - Osasun-zerbitzu kopurua - Farmazi eta botikin kopurua - Egoitza eta eguneko zentro kopurua - Barne-Produktu Gordina (€) - Bataz besteko errenta pertsonala (€) <ul style="list-style-type: none"> o Emakumeak o Gizonezkoak - Langabezia-tasa (%) 	<ul style="list-style-type: none"> 16.025 7.661 8.364 87 22 22 50 37.389 20.414 13.611 27.003 11,07
• Ekonomia eredugarria, anitza eta soziala sustatu	<ul style="list-style-type: none"> - Ekintzaitzatik sortutako enpresa berriak - Eskualdeko eragileen arteko proiektu kopurua - Ikuspegi sozialeko proiektu kopurua 	<ul style="list-style-type: none"> 0 0 0

Zeharkako ardatzak: ardatz hauek, euren izaeragatik arlo estrategiko zehatz batetik hedatu eta modu horizontal batean, eskualdeko landa garapen programetan landuko dira.

1. **Berdintasuna,** eta honen barne, bereziki genero-ikuspegia.

Sexuaren arabera banaka daitezkeen adierazle guztietan emakume-kopurua eta gizon-kopurua bereiz adierazi behar dira.

Gainera, emakumeen ordezkarritasunaren bilakaera eta tokiko erakundeen konpromisoa neurtuko dira, adierazle hauen bidez:

ADIERAZLEAK	GAUR EGUNGO BALIOA					
	KONTZENTRAZIO-INDIZEA		FEMINIZAZIO-INDIZEA	TASA		GENERO-ARRAILA
	EMAKUMEAK	GIZONAK		EMAKUMEAK	GIZONAK	
• Udalbatzen antolamendua sexuaren arabera	0,08	0,08	0,69	%41	%59	%-18
• LGEko Zuzendaritza Batzordearen antolamendua sexuaren arabera	0,08	0,05	0,63	%38	%62	%-23

ADIERAZLEA	GAUR EGUNGO BALIOA	OHARRAK
• Eskualdean berdintasun-planak dituzten udalerrien portzentajea.	%45	○ 10 udalek daukate Berdintasun plana eginda

2. **Iraunkortasuna**, eta honen barne, bereziki justuko merkatua eta ekonomia biomimetikoaren printzipioak

Tokiko erakundeen konpromisoa neurtuko da, adierazle hauen bitartez:

HELBURUAK	ADIERAZLEAK	GAUR EGUNGO BALIOA ²
• Energia aldetik iraunkorrek diren ekimenak sustatzea.	○ Energia aurrezteko helburu duten ekimen publikoen kopurua.	0
	○ Energia berriztagarriak erabiltzea helburu duten ekimen publikoen kopurua.	0
• Erakundeen konpromisoa iraunkortasunarekin.	○ Tokiko Agenda 21 martxan duten udalen %.	%68
	○ Kontratazio-agirietan “erosketa berdeko” irizpideak aplikatzen dituzten erakunde instituzionalen %.	%43 ³
• Gizartearen partaidetza eskualdeko LGPn.	○ Eskualdeko LGP gizarteratzeko ekintza-kopurua (informazioa edo partaidetza). ⁴	0
	○ Sentsibilizazio-ekintza horietako bertaratu/partaide kopurua. Emakumeak/Gizonak.	0

3. Lankidetzeta

Ondorioz, elkar eraketara bideratua dago ... Pertsonak eta bizi-kalitatea: Baserritarra hiritarra beste da.

² Hasierako balioa 0 bada, ekintzak LGP aplikatzen den momentutik aurrera kontatzen direlako da.

³ Eskualdeak dituen 22 udalerritik 7k erantzuna eman dute eta horien arabera kalkulatu da ehunekoa (Beasain, Idiazabal, Legazpi, Ormaiztegi, Urretxu, Zegama eta Zumarraga).

⁴ LGP martxan jartzen denetik egiten diren ekintza eta topaketak kontatuko dira, lan-foro hauei dagozkienak aparte utzita: LGEko Zuzendaritza Batzordea, LGPko Koordinazio Taldea eta Lurralde Mahaiak. Ikusi 3.2 kapitulua, egikaritzeko metodologiari buruzkoa.

- Berdintasuna lanbide eta gizarte mailan. Emakumea.
- Auzolana, elkarlana gisa.
- Kolaborazioa, solidaritate gisa.

Eskualdez gaindiko elkarlanaren sustapena neurtuko da adierazle hauen bidez:

HELBURUA	ADIERAZLEAK
<ul style="list-style-type: none"> • Landa-eremuen eta landa-garapeneko eragileen arteko sinergiak eta aliantzak gehitzea. 	<ul style="list-style-type: none"> ○ LGEk parte hartzen duen eskualdez gaindiko lankidetzaren kopurua. ○ LGE Landa Garapeneko Euskal Sarearen deialdietara bertaratzea.

Arlo estrategikoak: 2015-2020 aldian zehar garatu beharreko lan-ildoak biltzen dituzten arlo berezi handiak dira.

1. Nekazaritza, landa ekonomiaren trakzioan barneratu.
2. Hiria «elikatzen», baserriak erreferentziazko hornitzaile bilakatu.
3. Herri izaera bizi kalitatearekin bat egin.
4. Jarduera ekonomiko eredugarrien lanketa.



5.2. Arlokako fitxak

NEKAZARITZA, LANDA EKONOMIAREN TRAKZIOAN BARNERATU

HELBURU ZEHATZAK	ADIERAZLEAK	GAUR EGUNGO BALIOA
<ul style="list-style-type: none"> ○ Baserrietarako oinarritzko azpiegiturak bermatu 	<ul style="list-style-type: none"> ○ Lagundutako azpiegitura kopurua: <ul style="list-style-type: none"> - Baserri bideak - Ur eskaerak - Eliktrifikazio eskaerak 	 0 ⁵ 0 ⁵ 0 ⁵
<ul style="list-style-type: none"> ○ Eskualdean dauden baserriar proiektu eta komuneko egituren kudeaketa zaindu 	<ul style="list-style-type: none"> ○ Nekazal elkarteen eskaerak ○ Nekazal elkarte kopurua 	 0 ⁵ 25
<ul style="list-style-type: none"> ○ Baserrietara zuzendutako errentagarritasuna ahalbidetu 	<ul style="list-style-type: none"> ○ Baserri produktuen balio erantsiko gogoetak 	 0 ⁵

HELBURU OROKORREKIKO HARREMANA

- Nekazaritza berpiztu
- Landa eremuaren autonomia sustatu
- Ekonomia eredugarria, anitza, soziala, sustatu

LAN-ILDOAK

- Baserri bide, ur hornidura, elektrifikazio azpiegiturak lagundu
- Nekazaritza zerbitzuen eragingarritasuna eta berrien sustapena
- Nekazarien arteko harreman, formazio, informazio, eta elkarganatzea sustatu
- Nekazaritza jarduera berriei jarraipena eman
- Abeltzaintza indartu, basogintza ereduekin barneratua, paisai mantenuan dagokion onura onartuaz
- Nekazaritzaren I+G-a, inkubategi eta ekimen pilotuak antolatu
- Lur funtsa areagotu, nekazari belaunaldi berrieekin sinkronizatu, gertuko jarraipena eskainiaz

⁵ Ekimen berriak izango direnez, hasierako datua 0 da.

HIRIA "ELIKATZEN", BASERRIAK ERREFERENTZIZKO HORNITZAILE BILAKATU

HELBURU ESPEZIFIKOAK	ADIERAZLEAK	GAUR EGUNGO BALIOA
<ul style="list-style-type: none"> ○ Tokiko, J.I. elikagaien kontsumoa indartzea, areagotzea, aniztea 	<ul style="list-style-type: none"> ○ Merkaturatze gogoetak ○ Bertako elikagaien ekoizleak antolatutako guneeetan 	<p>0⁶ 107</p>
<ul style="list-style-type: none"> ○ Hezkuntza arloan Landa eta Baserri mundua barneratu 	<ul style="list-style-type: none"> ○ Inplikaturako ikastetxeak 	<p>0⁶</p>
<ul style="list-style-type: none"> ○ Gizarte esparru desberdinetan sentikortze jardun eraginkorrak sustatu 	<ul style="list-style-type: none"> ○ Nekazaritzaren aldeko gizarte taldeak ○ Agerraldi publikoak 	<p>13 0⁶</p>

HELBURU OROKORREKIKO HARREMANA

- Nekazaritza berpiztu
- Herritartasun grina elikatu
- Landa eremuaren autonomia sustatu

LAN-ILDOAK

- Eskualdeko elikadura jasangarria ahaldundu
- Azoka eta gertuko merkaturaketa ereduen lanketa
- Ikastetxeetan baserri munduaren presentzia, ezagutu eta sustatu
- Gizarte sentikortze jardun eraginkorrak sustatu

⁶ Ekimen berriak izango direnez, hasierako datua 0 da.

HERRI IZAERA BIZI KALITATEAREKIN BAT EGIN

HELBURU ZEHATZAK	ADIERAZLEAK	GAUR EGUNGO BALIOA
<ul style="list-style-type: none"> ○ Herri eta auzuneetako oinarrizko zerbitzu eta azpiegituren eguneratzea 	<ul style="list-style-type: none"> ○ Zerbitzu eskaintza ○ Azpiegitura sortu eta/edo eraberrituak 	<p style="text-align: right;">0⁷ 0⁷</p>
<ul style="list-style-type: none"> ○ Herri mugimenduei, auzolandegi eta auzotar kolektiboen arteko lankidetzeta, babesa eskaini 	<ul style="list-style-type: none"> ○ Ekimen kopurua ○ Kolektiboak 	<p style="text-align: right;">0⁷ 0⁷</p>
<ul style="list-style-type: none"> ○ Herri paisaien izaera eta ingurumen kalitatea bermatu 	<ul style="list-style-type: none"> ○ Proiektuak 	<p style="text-align: right;">0⁷</p>
HELBURU OROKORREKIKO HARREMANA		
<ul style="list-style-type: none"> • Herritartasun grina elikatu • Landa eremuaren autonomia sustatu • Ekonomia eredugarria, anitza, soziala, sustatu 		
LAN-ILDOAK		
<ul style="list-style-type: none"> ▪ Auzo eta herri txikietako zerbitzu azpiegitura, jolas eta topaguneak sustatu ▪ Landa bizitzarako zerbitzu egokituen eskaintza komunatua ▪ Herri paisaien izaera bermatu ▪ Gizatalde anitzen elkarganatzea, landa etorkizuna eta gizarte eredu lantzera bideratuta ▪ Landa eremuetako aberastasuna sustatu, natur ondarea, artea, kultura ... 		

⁷ Ekimen berriak izango direnez, hasierako datua 0 da.

JARDUERA EKONOMIKO EREDUGARRIEN LANKETA

HELBURU ZEHATZAK	ADIERAZLEAK	GAUR EGUNGO BALIOA
○ Ekonomi sektore anitzen elkarlana sustatu	○ Elkarlan proiektuak	0 ⁸
○ Enpresa ezagutzatik eratorritako gogoetak aplikatu landa eta nekazari kolektiboetara	○ Gogoeta kopurua	0 ⁸
○ Interes sozialeko enpresen garapena sustatu	○ Enpresa kopuruak	0 ⁸

HELBURU OROKORREKIKO HARREMANA

- Nekazaritza berpiztu
- Herritartasun grina elikatu
- Landa eremuaren autonomia sustatu
- Ekonomia eredugarria, anitza, soziala, sustatu

LAN-ILDOAK

- Nekazaritza toki administrazio eta beste esparru ekonomikoekin lankidetzan jardun
- Eskualdeko eragileen arteko harreman eta lankidetzak estuagoa sustatu
- Efizientzia energetikoa, bertako baliabideetan oinarritua izatea bilatu
- Gizarte intereseko kudeaketa sustatu partaidetza publiko pribatuen eraketatik

⁸ Ekimen berriak izango direnez, hasierako datua 0 da.

6. ERANSKINAK

6.1. LANDATASUN MAILA

Taula honetan udalerrri bakoitzaren landatasun-maila dago

Udalerrriaren izena	Entitatea	Landatasun-maila
Altzaga		G2
Arama		G3
Ataun		G2
Beasain	Altamira	G4
	Antzizar	G5
	Aratz-Matxinbenta	G4
	Arriaran	G4
	Astigarreta	G4
	Beasain	Hiri eremua
	Beasainmendi	G4
	Garin	G4
	Gudugarreta	G5
	Loinatz	G5
	Salbatore	G6
Ugartemendi	G4	
Enirio-Aralar		G1
Ezkio-Itsaso		G2
Gabiria		G2
Gaintza		G1
Gipuzkoako Partzuergo Txikia / Parzonería Menor de Gipuzkoa		G1
Idiazabal	Idiazabal	G6
	Urtsuaran	G4
Itsasondo		G6
Lazkao	Lazkao	Hiri eremua
	Lazkaomendi	G4
	Senpere	G5
	Zubierreka	G4
Legazpi	Brinkola	G4
	Legazpi	Hiri eremua
	Telleriarte	G4
Legorreta		G6
Mutiloa		G2
Olaberria	Ihurre	G6
	Olaberria	G6
Ordizia		Hiri eremua
Ormaiztegi		G6
Partzuergo Nagusia / Parzonería General		G1
Segura		G6
Urretxu		Hiri eremua
Zaldibia		G3
Zegama		G2

Udalerriaren izena	Entitatea	Landatasun-maila
Zerain		G2
Zumarraga	Aginaga	G4
	Zumarraga	Hiri eremua

6.2. URTEKO KUDEAKETA PLANAREN EREDUA

Ondorengo taulan, Urteko Kudeaketa Plana betetzeko txantiloia jasotzen da.

ARLO ESTRATEGIKOAK (LGP)		
LAN-ILDOAK (LGP)		
JARDUERA		
DESKRIBAPENA		
ERRONKA NAGUSIAK		
ARDURADUNA		BESTE ERAGILEAK
ERANTZUNA EMATEN DION HELBURU OROKOR ETA ZEHATZAK		
<p><i>Helburu orokorrak:</i></p> <p><i>Helburu zehatzak:</i></p>		
BETERAZPEN ADIERAZLEAK (jarduerarenak)		
Adierazlea	Aurreikusitako balioa	Balio errealak
JARDUERAREN IRAUPENA		
AURREKONTUAK ETA FINANTZIAZIO ITURRI NAGUSIAK		
JARDUERAREN JARRAIPENAREN ZEHAZTAPENAK		
Data	Oharrak	

6.3. DOKUMENTUA EGITEN PARTE HARTU DUEN ERAGILE-SAREA

Hurrengo taulan, tailerretan parte hartu duen eskualdeko eragile-sarea jasotzen da.

Eragile Sarea
LANDA GARAPEN ELKARTEA GOIMEN
HAZI
BASO ELKARTEA
BASO-LUR
BIOLUR
CEIDA
EMUN
ENBA
ENHE
ERRO KOOPERATIBA TXIKIA
EUSKABER
FONDAKI – AULKARI
GOIERRIKO NEKAZAL KOOPERATIBA
HEBE
GOIZPER GROUP
LAIA S. COOP.
LORTEK
ORKRESTA – DEUSTOKO UNIBERTSITATEA
TXERRIZALEOK ELKARTEA
UGGASA
EZKIO-ITSASOKO UDALA
GABIRIAKO UDALA
IDIAZABALGO UDALA
LAZKAOKO UDALA
LEGAZPIKO UDALA
OLABERRIKO UDALA
ORDIZIAKO UDALA
ZERAINGO UDALA
BEASAINGO IKASTOLA
INGURUMEN HEZKUNTZA ADITUA
UPNAko IRAKASLEA
UNIBERTSITATEKO IKASLEA
PARTZONERIAKO TEKNIKARIA
ORDIZIAKO UDALEKO MIGRAZIO TEKNIKARIA
BERTATIK BERTARA PROIEKTUKO TEKNIKARIA
EKINTZAILEAK
ERLEZAINA
BASERRITARRAK

6.4. ESKUALDEKO PLAN ETA PROGRAMAK

Hurrengo taulan, eskualdean dauden plan eta programak jasotzen dira.

PLANAK, PROGRAMAK ETA PROIEKTUAK	ERAGILE SUSTATZAILEA	BESTE ERAGILEAK	LURRALDE MAILA	EGUNGO EGOERA	LANDA GARAPENARI BURUZKO OHARRAK
PLAN DE DINAMIZACIÓN TURÍSTICA DE GOIERRI	Eskualdeko Garapen Agentzia Goitur	LGE Saltzaileen elkarte Nekatur Bizi biziki, S.Koop.	Goierri	Onartua	Landa, natura, kultura eta aisia, nekazal eremuetako hainbat esparruekin uztarturiko aukera eta balio ekonomikoaren sustapena
ANIZTASUNAREN KUDEAKETARAKO ETA	Goieki	Udalak eta bertako egiturak Farapi Goimen	Goierri	Onartua	Bizikidetzeta, etorkinak, kultur aniztasuna ...
AGRICULTURA DE MONTAÑA	GFAko Nekazaritza Zuzendaritza	Gipuzkoako Landa Garapen Elkarte	Gipuzkoa	Exekututzen	Landa herri eta udal zerbitzuen sustapenerako oinarritzko lana
GIPUZKOAKO TURISMO PLANA	GFAko Turismo Zuzendaritza	Landa Garapen Elkarte eta Garapen Agentziak	Gipuzkoa	Exekututzen	Eskualdeko egitura turistikoaren mantenturako oinarria
BARNE TURISMOA	Turismo zuzendaritza Eusko Jaurlaritza	Basquetour	EAE	Exekututzen	Nekazal turismo eta elikagai industriaren formazioa, da aipagarrien dituen gaiak
LANDA-EREMU ATLANTIKOEN PAISAIA-BALIOAK: ORAINA ETA GEROA	Hazi Landaola Goimen	Goitur Udalak eta bertako egiturak Goierriko museoak aholku enpresak	Gipuzkoa	Exekututzen	Landa izaera balioan jartzeko hamaika gogoeta eta elkar lanaren ezagutza banatzea
GOIERRIKO ENPLEGU PLANA	Goieki	Lanbide	Goierri	Exekututzen	Lanpostu sorrera eta ekintzaitza gogoetak aurreikusten ditu gizarte mailan sustatzera herritar aktibo eta eragileen artean
UROLA GARAIO ENPLEGU PLANA	Uggasa	Udalak eta bertako egiturak	Azpieskualdea	Exekututzen	Lanpostu sorrera eta ekintzaitza gogoetak aurreikusten ditu gizarte mailan sustatzera herritar aktibo eta eragileen artean
GOIERRIKO AG21 PLANA			Azpieskualdea	Exekututzen	
UROLA GARAIO AG21 PLANA			Azpieskualdea	Exekututzen	

PLANAK, PROGRAMAK ETA PROIEKTUAK	ERAGILE SUSTATZAILEA	BESTE ERAGILEAK	LURRALDE MAILA	EGUNGO EGOERA	LANDA GARAPENARI BURUZKO OHARRAK
BERTATIK BERTARA 2014-2016	Urola Garaiko Mankomunitatea	Uggasa Goimen Udalak	Urola Garaia	Exekututzen	<i>Elikadura jasagarria, gizarte eragile, eta sektore ekonomiko desberdinen uztarketa</i>
ERKIDEGOKO INGURUMEN PROGRAMA MARKOA		Goimen			

6.5. ESKUALDE GAINEN PLAN ETA PROGRAMAK

Planak, programak eta proiektuak	Planaren helburua	Agente sustatzailea	Beste agente batzuk	Lurraldea	Gaur egungo egoera	Eskualdeko LGPen inguruko oharrak	Informazio gehiago (dokumentazioaren esteka)
EILP: Elikagai Industriaren Lehiakortasun Plana 2014-2016.	<p>HELBURU OROKORRAK</p> <ol style="list-style-type: none"> 1. Elikagaigintzaren hazkunde ekonomikoa (BPGd). 2. Enplegua sortzea eta aberastasuna sortzen eta langabezia-tasa gutxitzen laguntzea. Elikagaien industriaren lehiatzeko gaitasuna sustatzea. 3. Balio-katearen integrazioa eta sinergien bilaketa lankidetzaren aldetik eraginkorra izan dadin sustatzeko estrategia bat zehaztea. 4. Elkarlanean berritzearen aldeko apustua egitea, bultzada nagusi gisa. 5. Teknologia transferitzea, elikagai-enpresei balio erantsia sortzen laguntzeko. 6. Sektorea profesionalizatzaren aldeko apustua egitea. 7. Elikagaigintzak lehen sektorea bultzatzea. Elkarrekiko mendekotasuna eta erlazioa. 8. Tokiko, estatuko eta nazioarteko merkatuetan euskal janari-produktuen presentzia eta salmenta gehitzea. 	Elikagaien Industriaren Zuzendaritza	<p>HAZI</p> <p>AZTI</p> <p>EUSKADIKO ELIKAGAIEN KLUSTERRA</p>	EAE	Onartua	<p>Eskualdeko LGPei lotutako estrategia nagusiak:</p> <ol style="list-style-type: none"> 1. ESTRATEGIA. MERKATUAK GARATZEA ETA SUSTATZEA <ul style="list-style-type: none"> - Tokiko eta estatuko merkatuak garatzea eta sustatzea. Euskadin bertako janari-produktuen kontsumoa sustatzea. - Euskadiko janari-produktuen irudia garatzea eta bultzatzea. 2. ESTRATEGIA. ERAGINKORTASUNA BULTZATZEA <ul style="list-style-type: none"> - Euskadiko janari-produktuen horniketa, eraldaketa, logistika eta merkaturatzea eraginkorragoa izan dadin sustatzeko ekimenak bultzatzea. - Ekoizle eta eraldatzaileek haien artean konpromiso egonkorra izan ditzaten erraztea. - Enpresen arteko elkarlanerako ekimenak babestea. 5. ESTRATEGIA. INFORMAZIOA ETA PRESTAKUNTZA <ul style="list-style-type: none"> - Elikagai-enpresentzako informazio- eta prestakuntza-programa espezifikoak. - Elkarren esperientzien berri emateko foroak bultzatzea eta babestea. 	http://www.nasdap.ejgv.euskadi.eus/contenidos/plan_programa_proyecto/pcia/es_def/adjuntos/PCIA_plan.pdf
EPE (Egurraren Plan Estrategikoa).	Planteamendu orokorra da egurraren erabilera sustatzea.	Sailburuordetza HAZI	Basogintza elkarreak BaskEgur	EAE	Onartua	<p>EPE berraztertu ondoren, lau lan-arlo nagusi zehaztu dira:</p> <ul style="list-style-type: none"> - Egurraren inguruko publizitate-kanpainak. - Egurra erabiltzeko eta ezagutzeko ekintzak. - Egurrezko produktuak mobilizatzeko 	http://www.nasdap.ejgv.euskadi.net/r50-4632/es/contenidos/plan_programa_proyecto/plan_madera/es_agripes/plan_madera.html

Planak, programak eta proiektuak	Planaren helburua	Agente sustatzailea	Beste agente batzuk	Lurraldea	Gaur egungo egoera	Eskualdeko LGPren inguruko oharrik	Informazio gehiago (dokumentazioaren esteka)
	<p>Helburuak:</p> <ul style="list-style-type: none"> o Egurrari balio gehiago ematea. - Garapena eta dibertsifikazioa. - Lehiatzeko gaitasuna. <p>Kudeatzeko ahalmena indartzea.</p>					<p>ekintzak.</p> <ul style="list-style-type: none"> - Beste jarduera batzuk: <ul style="list-style-type: none"> • Behatoki ekonomikoa. • Araudia egokitzeko azterlanak. • Haziak eta basoen osasuna. • Baso-ziurtagiria. • Biomasa (nahiz eta bere plana baduen). 	
<p>Itsaslurra!</p> <p>(Landa Euskadi Sarean plataforma).</p>	<p>Sektoreko profesionaleri, landa-eremuetako biztanleei eta, oro har, herritarrei lehen sektorearen eta landa- eta itsas-ingurunearen gainean Interneten dagoen informazioa gerturatzeko: sarean eremu integratzaile, pizgarri eta bereizi bat sortzea, Euskadiko landa- eta itsasertz-eremua antolatzeko eta hiri-gizartearekin lotura estutzeko.</p> <p>Herritarrei sektorearen eta landa- eta itsasertz-eremuaren errealitatea ezagutzera ematea eta gai horren gainean sentsibilizatzea, proiektu, ekimen, agenda, albiste, material eta abarren bitartez. Horietan guztietan, administrazioak sustatutako ekimenez gain, jarduera honetan bat egin nahi duten agenteen ekimenak ere bildu behar dira.</p>	HAZI	Sektoreko beste agente batzuk eta landa-erakundeak (LGE...).	EAE	Martxan	<p>Tresna honek eskatzen du eskualdeetan agenteek (LGEek, adibidez) informazioa etengabe biltzea eta eguneratzea. Halaber, ordea, eskualdeak eredu bihurtuko ditu.</p> <p>1. faseko eremu nagusiak:</p> <ul style="list-style-type: none"> • NIREA: filosofia, enpresen konpromisoak, Nirea proiektuak ... • BALIABIDEAK ESKURA, profesionalentzat: ingurunearen direktorioa, web eta aplikazio interesgarriak, prestakuntza-agenda. • DASTATU GURE PRODUKTUAK: ekoizleen katalogoa/mapa, sasoiko egutegia, azoken mapa, on line denden erakusleihoa. • EZAGUTU GURE LURRALDEA, esperientziei eta eskualdeko informazioari lotua: ekitaldien agenda, berriak, ekoizleak, azokak. <p>Bigarren fasean ezinbestekoa da honako jarduera hauek gauzatzea: eskualde-agenteekin lana dinamizatzea, eskualdeetako premia espezifikoei erantzuteko (nola agertu, zer zerbitzu eskaini, eskualdeko helburuak ...); Barne Turismoko Plana osatzea; eskualdeko Nirea proiektuak identifikatzea eta sustatzea; Nirea sarea martxan jartzea; iritzi-foroa martxan jartzea eta elkarlaneko blog bihurtzea...</p>	http://www.nirea.eus/es

Planak, programak eta proiektuak	Planaren helburua	Agente sustatzailea	Beste agente batzuk	Lurraldea	Gaur egungo egoera	Eskualdeko LGPren inguruko oharrik	Informazio gehiago (dokumentazioaren esteka)
NIREA PROGRAMA	Lehen sektorea suspertzea eta euskal landa- eta itsasertz-eremua indartzea. Sektore eta eremu horien garapen iraunkorra sustatzen du eta Euskadiko ekonomia- eta gizarte-sisteman egiten duten ekarpena aintzatzea bultzatzen du. HELBURUAK: <ul style="list-style-type: none"> • Ustiategiaren iraunkortasuna hobetzea. • Ekoizle lan baloratzea. <input type="checkbox"/> Negozio-aukera berriak sortzea. <input type="checkbox"/> Euskal gizartearen aintzatespena lortzea. • Tokiko produktuen kontsumoa gehitzea. 	Sailburuordetza HAZI	Sektoreko eta lurraldeko agenteak. Gizarte-agenteak. Helburu berak dituzten agente sustatzaileen sarea dinamizatzeko premia.	EAE	Martxan	LAN-ILDOAK: <ol style="list-style-type: none"> 1. Sektorean diskurtsoa eta estrategia elkarrekin sortzea. 2. Sektorean babesleak erakartzea. 3. Enpesen konpromisoa sustatzea. 4. Proiektuak erraztea. 5. Proiektuak ezagutzera ematea. 6. Gizarte-erantzukidetasuna bultzatzea. 	http://www.nirea.eus/es/nirea
Euskadiko Nekazaritza Ekologikoaren Sustapen Plana.	PERTSONAK: Nekazaritza ekologikoa jendea sartzea. PRODUKTUA: Merkatura bideratutako produktuak garatzea. ERALDAKETA: Produktu ekologikoen eraldatzaileen kopurua gehitzea. MERKATUA: Tokiko nekazaritza ekologikoa EAEko eta kanpoko merkatuetan posizionatzea.	Elikagaien Kalitate eta Industriako Zuzendaritza	ENEK HAZI NEIKER	EAE	Onartua	Hauetara planteatutako jarduera garrantzitsuenak: <ul style="list-style-type: none"> - Ekoizpen ekologikoko enpresa-ekimenei kudeaketa tekniko, ekonomiko eta administratiboa babesteko estrategia diseinatzea. Eskualdeko dinamizatzailea / Gaur egungo teknikariak prestatzea. - Ekoizle, eraldatzaile eta kontsumitzaileen on line plataforma bat sortzea, banaketa errazteko. - Laborantzarako lur berriak identifikatzea. - Mahai Teknikoa martxan jartzea. Mahai Teknikoak produktuen ekoizpen- eta eraldaketa-prozesuak hobetzeko ikerketa-ildoak eman behar direla lehenetsia. - Ekoizleei aholku ematea, nekazari eta abeltzainekin batera teknikak ikasiz. - Prestakuntza-moduluak diseinatzea. 	
Berrikuntza eta Lankidetzaren Estrategia	BLEBren helburu nagusia da nekazaritza- eta elikagai-sektorearen eta, oro har, elikagaien balio-katearen	Elikagaien Kalitate eta Industriako Zuzendaritza	Hazi, Azti, Neiker, Eliko eta Innobasque. Horiek guztiak	EAE	Estrategia Bizia 2014an diseinatu zen. Lehen	2015-2016 aldian, estrategia bi ardatz nagusien inguruan egikarrituko da. Hona hemen ardatz horietako jarduerak:	http://www.nasdap.ejgv.euskadi.eus/informacion/estrategia-viva-de-innovacion-y-cooperacion/r50-

Planak, programak eta proiektuak	Planaren helburua	Agente sustatzailea	Beste agente batzuk	Lurraldea	Gaur egungo egoera	Eskualdeko LGPren inguruko oharrik	Informazio gehiago (dokumentazioaren esteka)
Bizia	<p>lehiatzeko gaitasuna handitzea eta landa- eta itsasertz-eremuaren garapen iraunkorra (soziala, ekonomikoa eta ingurumenarena) sustatzea, berrikuntzaren eta lankidetzaren bitartez. Helburu espezifikoak:</p> <ul style="list-style-type: none"> <input type="checkbox"/> Berritzen duten elikagai-enpresen kopurua gehitzea (berrikuntza teknologikoa eta teknologiaz bestekoa izan daiteke), elikagaien balio-kateko agenteen arteko elkarlana sustatuz. <input type="checkbox"/> Nekazaritza, Arrantza eta Elikadura Politikako Sailburuordetzak sektorerako jarritako plan estrategikoak betetzeko eta/edo Zientzia eta Teknologia Plana egikaritzeko zehaztutako lehentasunak betetzeko proiektuak garatzea. Alde horretatik, I+G+B gehiago transferitu behar dira. <input type="checkbox"/> Landa-eremuko jarduera ekonomikoan eta enpleguan eragina izatea eta, horretarako, balio-kateko gero eta enpresa txiki eta ekoizle gehiagok berrikuntzako eta lankidetzako dinamika eta proiektuak gauzatu ditzaten erraztea. <input type="checkbox"/> Sortutako jakintza kudeatzea eta zabaltzea eta berrikuntza- eta lankidetzaren esperientziak ezagutzera ematea eta gizarteratzea. 	(Peli Manterola), Landaren eta Itsasertzaren Garapeneko Zuzendaritzarekin elkarlanean (Elena Gutierrez).	Katiluko kideak dira; Katilu Euskadiko berrikuntza-bitartekari bat da. Horregatik, erakundearen helburua da elkarlanean oinarritutako berrikuntza-prozesuaren faseetan agente anitzeko espazio eta dinamikak sustatzea, sortzea eta erraztea, ideiak ekonomian, gizarlean eta/edo ingurumenaren eragina duten proiektu bihur daitezzen.		faseak 2015. eta 2016. urteak hartuko ditu, eta urteko kudeaketa planen bitartez egikariturako da (berrikuntza-plan bizia).	<p>1. ardatza. Berrikuntzaren eta lankidetzaren kultura sustatzea.</p> <ul style="list-style-type: none"> • Balio-katean berrikuntzako eta lankidetzako esperientziak ezagutzera ematea eta gizarteratzea. • Jakintza eta esperientziak trukatzeko dinamikak garatzea, proiektuak eta ekimenak aberaste aldera. • Balio-katean eta landa- eta itsasertz-eremuan elkarlanean oinarritutako proiektu berritzaileak gauzatzea erraztea. <p>2. ardatza. RIS3ko (Euskadiko Espezializazio Adimentsuko Estrategia) "Euskadi osasuntsu izateko elikadura" aukera-nitxoak zabaltzea 2020ko Zientzia, Teknologia eta Berrikuntza Planean.</p> <ul style="list-style-type: none"> • Elikadurako I+G ildo estrategikoak zehaztea. • Lehentasunak zehaztea eta I+G proiektu estrategikoak aukeratzea. • I+G+B proiektuak garatzea. 	<p>contevic/es/</p> <p>http://www.nasdap.ejgv.euskadi.eus/contenidos/ayuda_subvencion_kooperazioa/es_def/adjuntos/evic.pdf</p> <p>http://www.nasdap.ejgv.euskadi.eus/informacion/evic-estrategia-viva-de-innovacion-y-cooperacion-para-el-mundo-rural/r50-innovac/es/</p>

Planak, programak eta proiektuak	Planaren helburua	Agente sustatzailea	Beste agente batzuk	Lurraldea	Gaur egungo egoera	Eskualdeko LGPren inguruko oharrik	Informazio gehiago (dokumentazioaren esteka)
Emakume Nekazarien Estatutua.	Nekazaritza-sektorean emakume eta gizonen arteko parekotasunaren printzipioa mamitzea eta emakume nekazariak haien eskubideak benetan gauzatzeko ziurtatzea. Hori, haien autonomia bultzatzeko eta gizartean, ekonomian eta politikan duten lekua indartzeko, profesionaltasuna, duintasuna eta segurtasuna bermatuta jardun dezaten.	Nekazaritzako Sailburuordetza (Elena Gutierrez)	Nekazarien sindikatuak Euskadiko Udalen Elkarte (EUDEL) Landa Emakumeen Batzordea Emakunde Foru Aldundiak	EAE	Onartua. 8/2015 Legea, urriaren 15ekoa, Emakume Nekazarien Estatutuari buruzkoa	<ul style="list-style-type: none"> Beste helburu batzuk: <ul style="list-style-type: none"> Emakumeek nekazaritzaren arloko erabaki-organoetan parte hartzea sustatzea. Eremu publikoko partaidetzan emakumeek jasaten duten desparekotasunari aurre egitea. Halaber, nekazaritza-sektoreko elkarreetako zuzendaritza-organoetan parte har dezaten sustatzea. Emakumeen eta gizonen osasun-arloko bereizgarriak kontuan hartzea eta nekazaritza-lanetan emakumeen osasuna ziurtatzeko behar adina neurri hartzea. <p>Tartean dauden gizarte-sektoreak:</p> <ul style="list-style-type: none"> Nekazaritza-sektorea eta, bereziki, emakume nekazariak. Euskal sektore publikoko erakundeak. Nekazaritza-arloan lan egiten duten elkarte eta erakunde profesional, enpresarial eta sindikalak eta beste era batekoak. 	https://www.euskadi.eus/r47-bopvapps/es/p43aBOPVWebWar/VerParalelo.do?cd2015004419
Emakumeen eta gizonen parekotasunaren aldeko programa-dokumentua. X. legealdia.	Ekonomiaren Garapen eta Lehiakortasun Sailaren jardueran emakumeen eta gizonen parekotasunari buruzko 4/2005 Legeko betebeharrak sartzea.	Ekonomiaren Garapen eta Lehiakortasun Saila		EAE	Onartua	<p>Legealdi-dokumentu hori urteko planetan antolatzen da.</p> <p>2016an, gainera, Emakume Nekazarien Estatutuko edukia Saileko jardueran integratuko da. Hazi eta LGEak.</p>	<p><i>Informazio gehiago:</i></p> <p><i>Emakumeen eta Gizonen Arteko Berdintasun Arloko teknikaria</i></p> <p><i>Ekonomiaren Garapen eta Lehiakortasun Saila</i></p> <p><i>Eusko Jaurlaritza</i></p>

Planak, programak eta proiektuak	Planaren helburua	Agente sustatzailea	Beste agente batzuk	Lurraldea	Gaur egungo egoera	Eskualdeko LGPren inguruko oharrik	Informazio gehiago (dokumentazioaren esteka)
SASOIKAKO LANAREN PLANA	Sasoikako Lanaren Arretarako 2013-2016 III. Plan Integralaren helburu orokorra da sasoikako lanaren inguruan sortutako premiei erantzuteko jarduerak antolatzea, modu koherente eta koordinatua.	Eusko Jaurlaritza Ekonomiaren Garapen eta Lehiakortasun Saila Landaren eta Itsasertzaren Garapeneko eta Europar Politiketako Zuzendaritza	Erakunde arteko mahaia. Mahaiburua Ekonomiaren Garapen eta Lehiakortasun Saila izango da, eta kideak honako hauek: Enplegu eta Gizarte Politiketako Saila, Arabako Foru Aldundia, Bizkaiko Foru Aldundia, Gipuzkoako Foru Aldundia, Euskadiko Udalen Elkarte (EUDEL), Arabako Errioxako kuadrilla, Gobernuaren Ordezkaritza Araban, UAGA eta Caritas.	EAE	Finkatua Sasoikako Lanaren 3. Plana	Hiru arlo nagusi: - Kontratazio-baldintzak hobetzea. - Ostatu hartzea. - Sasoikako langileekin lotura duten adingabeentzako arreta.	http://www.nasdap.ejqv.euskadi.eus/r50-7393/es/contenidos/plan_progrma_proyecto/3_plan_trabajo_temporero/es_aaripes/3_plan_trabajo_temporero.html
EUSKADIKO LANDA GARAPENERAKO PROGRAMA 2015-2020	EAEn landa garapenaren estrategiak eta lehentasunak zehaztea eta finantza-laguntzarako neurri egokiak hartzea, ezarritako esparru estrategikoari erantzuteko.	Landaren eta Itsasertzaren Garapeneko eta Europar Politiketako Zuzendaritza	Instituzionalak: Eusko Jaurlaritzako eta Foru Aldundietako beste zuzendaritza batzuk Orokorrak: landutako sektore eta arloak	EAE	Onartua Dagozkion dekretu eta aginduak prestatzen	2015-2020 aldiko LGP aplikatetik eratorritako laguntzei buruzko dekretuak dira EAEko landa-eremuetan eskualdeko LGPei jarraikiz gauzatu beharreko jarduerak finantzatzeko bide nagusiak. Eskualdeko LGPk esparru estrategikoak dira, eta EUSKADIKO LGP 2015-2020 eskualdeko programa horiek gauzatzen laguntzeko finantza-tresnak. Alde horretatik, hauek dira eskualdeko	http://www.nasdap.ejqv.euskadi.eus/r50-pdr2020/es/contenidos/informacion/pdr2020_intro/es_aaripes/pdr2020_intro.html

Planak, programak eta proiektuak	Planaren helburua	Agente sustatzailea	Beste agente batzuk	Lurraldea	Gaur egungo egoera	Eskualdeko LGPren inguruko oharrik	Informazio gehiago (dokumentazioaren esteka)
			ordezkaten dituzten agenteak			LGPekin zerikusi gehien duten neurriak: <ul style="list-style-type: none"> N01: Jakintza eta informazioa transferitzeko jarduerak (14. artikulua). N04.2: Nekazaritzako produktuak eraldatzeko, merkaturatzeko eta garatzeko inbertsioak egiteko laguntza. N06: Nekazaritza- eta enpresa-ustiategien garapena (19. artikulua). N11: Nekazaritza ekologikoa (29. artikulua). N19: LEADER-en tokian tokiko garapenerako laguntza (LGP, landa-garapen partizipatiboa) (35. artikulua). N16: Lankidetzatza (35. artikulua). 	
EUSKAL AUTONOMIA ERKIDEGOKO NEKAZARITZA ETA BASOZAINZAKO LURRALDE PLAN SEKTORIALA	LPS-aren helburu nagusiak hurrengoak dira: <p>a) Nekazaritzako lurra definitzea eta babestea, bereziki balio agrologiko handiko lurra, nekazaritza eta basozaintzako jarduna orekatua izateko funtsezko baliabide gisa.</p> <p>b) Gaur egungo landa-egoera zehaztea: Nekazaritza-jarduerak, ustiagunerik produktiboenak, lehenetasuna dutenak, bertan behera uzteko arrisku handiena dutenak, mehatxurik larrienak. non dauden jakitera ematea.</p> <p>c) Lurralde-antolamendua sustatzea, plangintza landa-irizpideetatik planteatuta. Ildo horretan, LAG Lurralde Antolamenduen Gidalerroetako Ingurune Fisikoaren</p>	Nekazaritzako Sailburuordetza <p>Araba, Bizkaia eta Gipuzkoako Foru Aldundietako Nekazaritza eta Basozaintzako eskumenak dituen sailak</p>	Ingurumena eta Lurralde Politikako Saila	EAE Urdaibai Biosfera Erreserba, Babestutako Naturguneak eta hiriguneak kenduta	Onartuta	Nekazaritza eta basozaintzako LPSa lurraldea antolatzeko bitartekoa globalizatzailea eta dinamikoa da. Alde batetik, nekazaritza eta basozaintzako erabilerak kudeatzeko eta planeatzeko jarduerak iradoki eta bideratzen ditu, lurraldearen antolaketa globalaren esparruan sartuz. Bestetik, nekazaritza- eta basozaintza-sektorearen interesak defendatzen ditu bestelako erabileren aurrean. Hori guztia Nekazaritza eta Elikagaigintza Politikako 17/2008 Legearen 12. artikuluan xedatutako helburuarekin: nekazaritzako lurraren erabilera jarraitua eta egokia sustatzea, nekazaritza-jarduerari lotuta, eta gizarteak eskatzen duenaren arabera..	177/2014 DEKRETUA, 2014ko irailaren 16koa, zeinak behin betiko onartzen baitu Euskal Autonomia Erkidegoko Nekazaritza eta Basozaintzako Lurralde Plan Sektoriala. (2014ko urriaren 17ko E.H.A.A.) http://www.ingurumena.ejgv.euskadi.eus/informazioa/euskal-autonomia-erkidegoko-nekazaritza-eta-basozaintzako-lurralde-plan-sektoriala/r49-565/eu/

Planak, programak eta proiektuak	Planaren helburua	Agente sustatzailea	Beste agente batzuk	Lurraldea	Gaur egungo egoera	Eskualdeko LGPren inguruko oharrik	Informazio gehiago (dokumentazioaren esteka)
	<p>Gidalerroa oinarri hartuta, gidalerro horrek nekazaritza eta basozaintzako sektorearen beharrak eta optikak jasotzeko behar ditu.</p> <p>d) Jarduteko bitarteko baliagarriak eta onargarriak planteatzea, haien bidez sektorea eta sektorearen baliabideak defendatzeko nekazaritzarako eta basozaintzarako ez diren beste erabilera batzuen aurrean (batez ere azpiegiturak, eta etxebizitza eta industria-erabilerak), eta bateratasun-zonetan plangintzen arteko koordinazioa bermatzeko.</p> <p>e) Aurretiaz egindako dokumentuetan (adibidez, Landa eta Basozaintzako Plan Estrategikoak, LAGak, etab.) lurraldea eta sektoreak antolatzeak eta planifikatzeko jasota dauden irizpideak eta gidalerroak jasotzea.</p> <p>f) Udal-plangintzak, lur ez-urbanizagarria zonakatzean, zenbait irizpide eta kontzeptu bereganatzea, eta LAGetan proposatutako Ingurune Fisikoaren kategorizazioa garatzea LPSan.</p> <p>g) Nekazaritza-babesa eta ingurumen-babesa bateragarri bihurtzea.</p> <p>h) LPS honen emaitzak hedatuko direla bermatzea, lurralde-kudeaketako eta -</p>						

Planak, programak eta proiektuak	Planaren helburua	Agente sustatzailea	Beste agente batzuk	Lurraldea	Gaur egungo egoera	Eskualdeko LGPren inguruko oharra	Informazio gehiago (dokumentazioaren esteka)
	<p>plangintzako beste dokumentu batzuetan kontuan izateko. Bitarteko honek nekazaritza eta basozaintzako politika gainerako politika sektorialekin lurralde-eremu bateratu batean txertatzeko eskaintzen duen aukera aprobetxatzea.</p>						

6.6. ADIERAZLEEN DEFINIZIOAK

Atal honetan helburuak (helburu orokorrak, zeharkako helburuak eta arlo estrategiko bakoitzeko helburu espezifikoak) zenbateraino betetzen diren neurtzeko aukeratutako adierazle guztiei buruzko informazioa jaso da.

HELBURU OROKORREI LOTUTAKO ADIERAZLEAK

HELBURUA	ADIERAZLEA	UNITATEA	ITURRIA	HASIERAKO BALOREAREN URTEA	OHARRAK
• Nekazaritza berpiztu	○ Nekazal Azalera Erabilgarria	Ha	SIGPAC/Baso inbentarioa	2014	
	○ Nekazal ustiategi kopurua	Ustiategiak	NPBren laguntzen administrazio-erregistro	2015	
	○ Nekazal Balio Erantsi Gordina	Mila €	Lehenengo sektoreko kontu ekonomikoak (Nekazaritza, arrantza eta elikadura politikako sailburuordetzar en organo estatistikoa)	2013	
	○ Nekazaritzako enplegua	Enpleguak	Jarduera Ekonomikoen Direktorioa	2015	
	○ ICM onuradun kopurua	Onuradunak	Erakunde ordaintzailea	2015	
	○ Nekazaritza lurra daukan pisua	%	SIGPAC/Baso inbentarioa	2014	
• Herritartasun grina elikatu	○ Herri mailan antolatzen diren azoka berezi eta landa	Ekimenak	Goimen	2015	

	ekimenak				
	o Eskola baratza kopurua	Eskola baratzak	Goimen	2015	
	o Bertako produktuekin jangelak	Jangelak	Goimen	2015	
	o Landarekin lotutako komunikazio egiturak	Komunikazio egiturak	Goimen	2015	
	o Salmenta marketinean izaera digitala duten ekoizle kopurua	Ekoizleak	Kixkurgune	2015	
<ul style="list-style-type: none"> Landa eremuaren autonomia sustatu 	o Biztanleria	Biztanleak	Biztanleen udal estatistika (Eustat)	2014	
	o Heziketa zentro kopurua	Heziketa zentroak	Eusko Jaurlaritzako Hezkuntza, Hizkuntza Politika eta Kultura Saila	2014	
	o Osasun-zerbitzu kopurua	Osasun-zerbitzuak	Osakidetza	2014	
	o Farmazi eta botikin kopurua	Farmazi eta botikinak	Eusko Jaurlaritzako Farmaziako zuzendaritza	2013	
	o Egoitza eta eguneko zentro kopurua	Egoitza eta eguneko zentroak	Zerbitzu sozialak (Eustat)	2013	
	o Barne-Produktu Gordina	€	Udal BPG (Eustat)	2012	
	o Bataz besteko errenta pertsonala	€	Errenta pertsonala eta familiarra (Eustat)	2013	
	o Langabezia-tasa	%	Lanbide	2014	2014ko IV. Hiruhilekoa
<ul style="list-style-type: none"> Ekonomia eredugarria, anitza eta soziala sustatu 	o Ekintzaitzatik sortutako enpresa berriak	Enpresak	Goimen	2015	
	o Eskualdeko eragileen arteko proiektu kopurua	Proiektuak	Goimen	2015	
	o Ikuspegi sozialeko proiektu kopurua	Proiektuak	Goimen	2015	

ZEHARKAKO ARDATZEI LOTUTAKO ADIERAZLEAK

- GENERO-IKUSPEGIA

ADIERAZLEA		ITURRIA	HASIERAKO BALIOARI DAGOKION URTEA
• Udalbatzen antolamendua sexuaren arabera		EUDEL	2015
• LGEko Zuzendaritza Batzordearen antolamendua sexuaren arabera		ADR	2015
INDIZEA	DEFINIZIOA	KALKULUA	INTERPRETATIOA
Kontzentrazio-indizea	Sexu-taldeari dagokion portzentajea edo sexu barruko portzentajea (bi sexuak bereizita).	Kategoria bateko emakume-kopurua / Emakume guztiak Kategoria bateko gizon-kopurua / Gizon guztiak	Sexu bakoitza aldagai baten arabera nola banatzen den neurtzen du (Udalbatzak / Zuzendaritza Batzordeak), eskualde bakoitzean, Euskadi osoarekin alderatuta.
Feminizazio-indizea	Emakumeen ordezkartza, gizonekin alderatuta, aldagai baten kategorian.	Emakume-kopurua / Gizon-kopurua	Gizon bakoitzeko x emakume daude. 1 zenbakiak esan nahi du ordezkartza parekoa dela. balioa <1 bada: emakumeek ordezkari gutxiago dituzte. balioa >1 bada: feminizazioa.
Genero-arraila	Gizonen eta emakumeen tasen arteko aldea aldagai baten kategorian	Emakumeen tasa – Gizonen tasa *Tasa hau da: Emakumeen edo gizonen kopurua kategorian / kategorian horretako kopuru osoa x 100	Arraila zenbat eta txikiagoa izan, parekotasuna orduan eta hurbilago egongo da. Balio negatiboak: adierazten dute aldea gizonen aldekoa dela.

- IRAUNKORTASUNA

HELBURUA	ADIERAZLEA	UNITATEA	ITURRIA	HASIERAKO BALIOARI DAGOKION URTEA	OHARRAK
<ul style="list-style-type: none"> Energia aldetik iraunkorrak diren ekimenak sustatzea 	<ul style="list-style-type: none"> Energia aurreztea helburu duten ekimen publiko berrien kopurua 	Ekimen-kopurua	LGE	-	Jarduerak LGP aplikatzen hasi zenetik kontaktzen dira, hau da, 2016tik
	<ul style="list-style-type: none"> Energia berriztagarriak erabiltzea helburu duten ekimen publiko berrien kopurua 	Ekimen-kopurua	LGE	-	Jarduerak LGP aplikatzen hasi zenetik kontaktzen dira, hau da, 2016tik
<ul style="list-style-type: none"> Erakundeen konpromisoa iraunkortasunarekin 	<ul style="list-style-type: none"> Tokiko Agenda 21 martxan duten udalen % 	%	LGE	2015	
	<ul style="list-style-type: none"> Kontratazio-agirietan "erosketa berdeko" irizpideak aplikatzen dituzten erakunde instituzionalen % 	%	LGE	2015	
<ul style="list-style-type: none"> Gizartearen partaidetza eskualdeko LGPn 	<ul style="list-style-type: none"> Eskualdeko LGP gizarteratzeko ekintza-kopurua (informazioa edo partaidetza) 	Jarduera-kopurua	LGE	-	Jarduerak LGP aplikatzen hasi zenetik kontaktzen dira, hau da, 2016tik
	<ul style="list-style-type: none"> Sentsibilizazio-ekintza horietako bertaratu/partaide kopurua 	Bertaratu/partaide kopurua	LGE	-	Jarduerak LGP aplikatzen hasi zenetik kontaktzen dira, hau da, 2016tik

- LANKIDETZA

HELBURUA	ADIERAZLEA	UNITATEA	ITURRIA	HASIERAKO BALIOARI DAGOKION URTEA	OHARRAK
<ul style="list-style-type: none"> • Landa-eremuen eta landa-garapeneko eragileen arteko sinergiak eta aliantzak gehitzea 	<ul style="list-style-type: none"> ○ Energia aurreztea helburu duten ekimen publiko berrien kopurua 	Ekimen-kopurua	LGE	-	Jarduerak LGP aplikatzen hasi zenetik kontatzen dira, hau da, 2016tik
	<ul style="list-style-type: none"> ○ Energia berriztagarriak erabiltzea helburu duten ekimen publiko berrien kopurua 	Ekimen-kopurua	LGE	-	Jarduerak LGP aplikatzen hasi zenetik kontatzen dira, hau da, 2016tik

ARLO ESTRATEGIKOEI LOTUTAKO ADIERAZLEAK

- NEKAZARITZA, LANDA EKONOMIAREN TRAKZIOAN BARNERATU

HELBURU ZEHATZA	ADIERAZLEA	UNITATEA	ITURRIA	HASIERAKO BALIOARI DAGOKION URTEA	OHARRAK
<ul style="list-style-type: none"> • Baserrietarako oinarritzko azpiegiturak bermatu 	<ul style="list-style-type: none"> ○ Lagundutako azpiegitura kopurua: Baserrri bideak, ur eskaerak, elektrifikazio eskaerak 	Azpiegiturak	Goimen	2015	Epealdi honetan lagundutako azpiegiturak neurtu nahi direnez, hasierako balioa 0 izango da.
<ul style="list-style-type: none"> • Eskualdean dauden baserriar proiektu eta komuneko egituren kudeaketa zaindu 	<ul style="list-style-type: none"> ○ Nekazal elkarten eskaerak 	Eskaerak	Goimen	2015	Epealdi honetan eskaera berriak neurtu nahi direnez, hasierako balioa 0 izango da.
	<ul style="list-style-type: none"> ○ Nekazal elkarte kopurua 	Nekazal elkarteak	Goimen	2015	
<ul style="list-style-type: none"> • Baserrietara zuzendutako errentagarritasuna ahalbidetu 	<ul style="list-style-type: none"> ○ Baserrri produktuen balio erantsiko gogoetak 	Gogoetak	Goimen	2015	Epealdi honetan sortutako gogoeta berriak neurtu nahi direnez, hasierako balioa 0 izango da.

- HIRIA “ELIKATZEN”, BASERRIAK ERREFERENTZIZKO HORNITZAILE BILAKATU

HELBURU ZEHATZA	ADIERAZLEA	UNITATEA	ITURRIA	HASIERAKO BALIOARI DAGOKION URTEA	OHARRAK
• Tokiko, J.I. elikagaien kontsumoa indartzea, areagotzea, aniztea	○ Merkaturatze gogoetak	Gogoetak	Goimen	2015	Ekimen berriak izango direnez, hasierako datua 0 da.
	○ Bertako elikagaien ekoizleak antolatutako guneeetan	Ekoizleak	Goimen	2015	
• Hezkuntza arloan Landa eta Baserri mundua barneratu	○ Inplikaturako ikastetxeak	Ikastetxeak	Goimen	2015	Ekimen berriak izango direnez, hasierako datua 0 da.
• Gizarte esparru desberdinetan sentikortze jardun eraginkorrak sustatu	○ Nekazaritzaren aldeko gizarte taldeak	Taldeak	Goimen	2015	
	○ Agerraldi publikoak	Agerraldi publikoak	Goimen	2015	Ekimen berriak izango direnez, hasierako datua 0 da.

- HERRI IZAERA BIZI KALITATEAREKIN BAT EGIN

HELBURU ZEHATZA	ADIERAZLEA	UNITATEA	ITURRIA	HASIERAKO BALIOARI DAGOKION URTEA	OHARRAK
• Herri eta auzuneetako oinarritzko zerbitzu eta azpiegituren eguneratzea	○ Zerbitzu eskaintza	Zerbitzuak	Goimen	2015	Ekimen berriak izango direnez, hasierako datua 0 da.
	○ Azpiegitura sortu eta/edo eraberrituak	Azpiegiturak	Goimen	2015	Ekimen berriak izango direnez, hasierako datua 0 da.
• Herri mugimenduei, auzolandegi eta auzotar kolektiboen arteko lankidetzeta, babesa eskaini	○ Ekimen kopurua	Ekimenak	Goimen	2015	Ekimen berriak izango direnez, hasierako datua 0 da.
	○ Kolektiboak	Kolektiboak	Goimen	2015	Ekimen berriak izango direnez, hasierako datua 0 da.
• Herri paisaien izaera eta ingurumen kalitatea bermatu	○ Honen inguruko sortuko diren proiektu kopurua	Proiektuak	Goimen	2015	Ekimen berriak izango direnez, hasierako datua 0 da.

- JARDUERA EKONOMIKO EREDUGARRIEN LANKETA

HELBURU ZEHATZA	ADIERAZLEA	UNITATEA	ITURRIA	HASIERAKO BALIOARI DAGOKION URTEA	OHARRAK
<ul style="list-style-type: none"> Ekonomi sektore anitzen elkarlana sustatu 	<ul style="list-style-type: none"> Elkarlan proiektuak 	Proiektuak	Goimen	2015	Ekimen berriak izango direnez, hasierako datua 0 da.
<ul style="list-style-type: none"> Enpresa ezagutzatik eratorritako gogoetak aplikatu landa eta nekazari kolektiboetara 	<ul style="list-style-type: none"> Gogoeta kopurua 	Gogoetak	Goimen	2015	Ekimen berriak izango direnez, hasierako datua 0 da.
<ul style="list-style-type: none"> Interes sozialeko enpresen garapena sustatu 	<ul style="list-style-type: none"> Enpresa kopuruak 	Enpresak	Goimen	2015	Ekimen berriak izango direnez, hasierako datua 0 da.