

Zuhaitz eta zuhaiskak Baserri eremuan

Landare-hesien onurak eta erabilpenak





Zuhaitz eta zuhaiskak Baserri eremuan

Landare - hesien onurak eta erabilpenak



Testua: Paisaia S.M. eta Goimen

Marrazkiak: Iñaki Zorrakin

Argazkiak: Joxe Ramón Agirre, Jesús Calvillo eta Goimen.

Konposaketa: Publiadk

Lege gordailuaren zenbakia: SS-1195-02

3000 aleko tirada

2002ko Azaroa



1. Hitzaurrea	04
2. Aurkezpena	05
I. Atala: Landare - hesiak gertutik	
3. Landare-hesi, heskai, eskardurea... zein da egokia?	05
4. Landare-hesiak ezagutzen	06
4.1. Heskaien nondik-norakoak	08
5. Landare - hesien funtzioak	10
5.1. Landare - hesien onurak	10
5.2. Landare - hesien desegokitasunak	19
II. Atala: Landare - hesien diseinu eta aurrikuspena	
6. Nondik abiatu?, zer egin dezaket?	20
6.1. Landareak: leku bakoitzean hobekien egokitzen direnak	20
6.2. Landare-hesi zaharren interesa	23
6.3. Zertarako erabili nahi ditugu?	24
6.4. Non izango dira mesedegarri?	25
6.5. Landareen konposaketa adibideak	26
7. Aholku praktiko eta irizpide orokorrak	30
7.1. Aurrikuspen eta aholkuak	31
III. Atala: Landare - hesien hazkuntza, osaketa eta mantenua	
8. Landaketa eta mantenua	33
8.1. Landareen jatorriari buruz	33
8.2. Landaketa	37
8.3. Lehen urteetako zainketak	40
9. Juantxoren adibidea	46
IV. Atala: Zuhaitz eta zuhaiskak banan bana	
10. Landare - hesietako zuhaitz eta zuhaiskak	48
11. Zuhaitz eta zuhaisken fitxak	50
V. Atala: Eranskinak	
a).- Landare - hesiei buruzko legedia	124
b).- Hiztegia	125
d).- Bibliografia	126



Hitzaurrea

Korrika eta presaka bizi garen gizarte honetan, epe ertain eta luzean jasotzen diren fruituak gutxiestera jotzen dira eta hortik ondorioztatzen diren ekintzak izadia suntsitzera garamatza. Horren aurrean, gure apostu garbia izadiaren jerarkiaren oinarrian dauden landareen erabilpenaren alde egitea da, landare-hesien bitartez zuhaitz eta zuhaisken funtzioa aldarrikatuz. Beraz, hemendik gure gonbitea hauek ezagutu, aztertu eta ugaltzera, izan ere, uste baino gai gehiago baitauekago jokoan.

Ahalmenak ahalmen, gure ikuspegi, behar, zein ardurekin bat eginik jende multzo jator batek zuzen zuzenean parte hartu du liburuaren argitalpenean. Hauen aportazioa ezinbestekoa izan da aurrera egiteko, bai beren ezaupideekin, bai eskeinitako denborarekin, ... eta batik bat azal dutako ilusio eta grinarekin. Hauei, gure eskerrik beroena.

Liburuan parte hartu dugunon partetik, jakin gure ateak zabalik izango dituzuela eta edozein zalantza edo laguntzarako ondorengo helbideetan izango gaituzuela:

Biolur, Urteaga 23, 20570 Bergara. 943 761447

Ekonekazaritza, Urteaga 23, 20570 Bergara. 943 761800

Mendikoi Fraisoro Nekazaritza Eskola, Elbarrena Auzoa, 20159 Zizurkil.
943 692162

Goimen, Santa Maria 4, 20240 Ordizia. 943 161244

Aurkezpena



Argitalpen honen sorrera, Goimen Elkartearen eskutik bideratu izan da. GOIMEN, Goierriko landa eremuen garapenerako sortutako elkarte da. Bere eginkizuna landa eremuak indartzea da, nekazaritzak gizartean betetzen duen funtzioaren garrantzia azpimarratuz, baserriko jarduera era iraunkorrean mantentzeko lan baldintzetan eraginez eta herri txiki zein auzoetako bizi baldintzak hobetzeko egitasmoak proposatuz.

Hemen aurkezten zaizuen liburu hau Elkartearen ekintzetako bat duzue. Bertan, gure baserri eta ingurumenaren onerako zenbait aholku, argudio eta irtenbide planteatzen dira. Ekimen honek gainera, ondo lotzen ditu aipatutako helburuak: nekazaritza orekatu eta zentzuzkoagoa lortzea, gure arbasoen usadio, ohitura eta kultura berreskuratzea eta nekazal auzo eta herriskak hobetzea.

*Esandakoak, nekez lor daitezke herritar eta administrazio desberdinen inplikaziorik gabe. Horren adierazgarri liburu hau genuke, bai Foru Al-
dundiko Nekazaritza eta Ingurumen Departamentuak, bai Eusko Jaur-
laritzako Lurralde Antolamendu eta Ingurumen Sailak lagundurik gau-
zatu baita. Hauen babesik gabe ez zen argitalpenik izango. Ea aurreran-
tzean ere, elkarlanetik emandako urrats hauek jarraitzen duten!*

GOIMEN

Landare-hesi, heskai, eskarduera... zein da egokia?



Landarez osatutako hesiek gure inguruetan izan duten beherakada izenean ere nabaritu da. Antza denez, adituak jatorrizko hitza zein den adosterakoan, ez datoz bat, eta batzuen ustez heskai den bitartean, besteek landare-hesi jotzen dute egokitzen. Goierriin baserri zaharrek eskardurea deitzen omen diete. Argitalpen honetan landare-hesi hartuko da nagusi bezala.

4

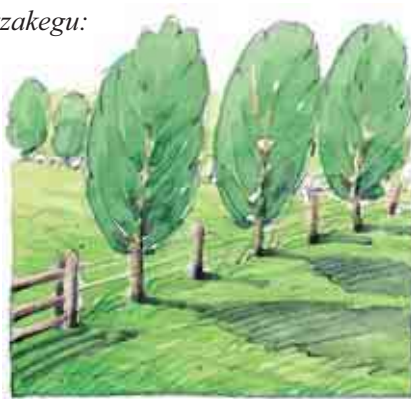
Landare-hesiak ezagutzen

Landare-hesiak egitura biziak dira, zuhaitz, zuhaiska edo bien arteko nahasketaz osaturikoak eta belardi, soro eta basoen artean daude. Gehienetan lerro estu eta luzeak izan ohi dira, lursailak edo bideak inguratzeko modukoak. Beren altuera ez da 5 – 10 metrotik goragokoa izaten eta gehienetan bertako espezieekin osatuak izaten dira. Askotan lursailak itxi eta mugatzeko erabiltzen dira.

Landare-hesia osatzen duten zuhaitz eta zuhaisken arabera, hiru mota nagusi aurki ditzakegu:



Zuhaiskez soilik osatutakoa.



Zuhaitzez soilik osatutakoa



Zuhaitz eta zuhaisken nahasketa.

Landare-hesien altuera, dentsitatea, egitura eta landare konposaketa asko aldatzen da helburuen arabera: itxitura, haizearekiko babesa, lurraren babesa, gune hezeen saneamendua, abereen elikagai osagarria, ezti edo fruitu zein egur iturri eta abar. Orokorrean, funtzio desberdinen konbinaketa betetzen dute.

Heskaiak paisaian forma anitzekoak dira baina nagusiki bi mota bereizten dira:

- *Lerro luze eta estua osatzen dutenak, gehienetan lursailak ixteko edo mugatzeko erabili direnak.*
- *Forma irregularrean zuhaitzi edo multzoetan antolatuta daudenak, murkoetan, lubizi lekuetan, edo gune putzutsuetan, adibidez.*

Heskaia osatzen duten landareak, hauen neurri eta ezaugarrien arabera 4 taldetan sailkatzen dira:

Zuhaitzak:

- *Enbor luzekoak: 3-4 metrotik gora adarkatzen den enborra dute, eta adaburuak 12-20 metro izan ditzake. Heskaiaren zati altuena osatzen dute, eta zuhaitz bikainak izatera iritsiko diren espezieak dira (adb.: haritza eta pagoa).*
- *Txara: ipurditik moztu ondoren enbor edo adarkara ugari dituzten zuhaitzak dira. 8-12 metroko altuerara iristen dira, heskaien erdialdean babesa eskainiz (adb.: gaztainondoa, astigarra).*

Zuhaiskak:

- *Garaiak: 5-6 metrora iristen direnak (adb.: elorri zuria, erramua).*
- *Txikiak: 2-3 metrora iristen direnak (adb.: zuhandorra, basaerramua).*



4.1

Heskaien nondik - norakoak

Landare-hesiak eta zuhaitzak dituzten nekazaritza-sistemak ohikoak izan dira Europa gehiengan, lurralde atlantiko heze eta euritsuetatik, mediterraniar eremu lehor eta eguzkitsuetaraino. Denek ezaugarri bera dute: Gizakiak larre, baratz eta soroak ezartzeko, bertako landaredia garbitzean lursailen ertzetan utzitako jatorrizko baso gunearena.

Duela 100 urte, Euskal Herrian, Kantauri itsasora isurtzen duten haranetako baserri-eremuetan soro eta belardiak nagusitzen ziren, inguruko lurraldearen gehiengoa betetzen zuten, eta nortasuna ematen zioten gure paisaiari. Mendeetan zehar egitura belarkara hauen artean zuhaitz eta zuhaiska ugari egon izan dira: sagastiak belardi barrenetan, etxe inguruetako fruta-arbolak, zuhaitz ilarak edo ale isolatuak belardien barrenean, lursail desberdinen arteko eta bide aldamenetako mugaketarako heskaiak, eta abar luze bat.



Baserrietara mekanizazioa iritsi zenean, 70eko hamarkadatik aurrera, eskuz egiten ziren lanak pixkanaka baztertu eta nekazaritza arrotz baten irizpideak aplikatu ziren. Gurera egokitzen ez zen nekazaritza intentsiboa, menpekotasunez josia, alegia.

Lehendik zeuden zuhaitz eta zuhaiska asko galtzen utzi edo, gehienetan, zuzenean kendu egin dira eta baso politika intentsiboaren areagotzearekin, urbanizazioarekin, industrialde eta garraio azpiegiturekin batera, gure landa eremuen sinplifikazio handi bat ondorioztatu da. Gauza bera gertatu da fauna eta landarediaren aniztasunarekin. Hauek, desagertzen doaz eta hauekin batera nekazal jarduera eta bizitza, belardi eta soro asko pinuz edota laharrez bete direlarik.

Hiri eta industriekin erlazionaturiko faktore askok, etxe berriak eraikitzea, errepide eta saihezbide berriak irekitzea, garai bateko bideak zabalduaz adibidez, landare- hesien murrizketan zerikusi zuzena izan dute.

Baserriko munduari hiria gobernatzen duen produkzio-sistema aplikatzean, bere desoreka sortu du eta horren ondorioz heskaiak, beste elementu bereizgarri askorekin batera, desagertu edo asko murriztu dira.



Okerrena zera da, askoren mentalitatean landare - hesiek “zikin” fama hartu zutela. Garai batean beharrezkotzat hartzen ziren landare-egitura hauek “garbitu” beharreko sasi gisa ikusi izan dira, baserritarrari eta gizarte guztiari ekartzen dizkieten onurak ahaztuz.

Dena den, landare-hesiak, fruta-arbolak eta zuhaiztiak estimatu eta zaintzen dituzten baserritarrak ere badira. Naturan duten balioaz eta baserritarrei ekartzen dizkieten onurez gero eta gehiago jabetzen ari gara, eta jadanik, Europako hainbat herrialdetan heskaiak babestu eta berreskuratzeko programa bereziak abian jarri dira.



Landare batek naturan betetzen duen papera, eginkizuna, areagotu egiten da talde edo multzoan badago. Eragin hau askoz argiago ikusten da landare hauek kokapen zehatz bat azaltzen dutenean, hesiarena kasu. Gizaldiz gizaldi, gizakiak beren intereserako erabili izan ditu.